

ສປປ ລາວ ແລະ ທະນາຄານພັດທະນາອາຊີ  
Lao PDR and ADB



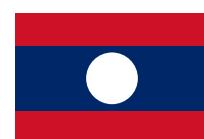
ສະເຫຼີມສະຫຼອງການຮ່ວມມືຄົບຮອບ 50 ປີ  
Celebrating 50 Years of Partnership



# ສປປ ລາວ ແລະ ທະນາຄານພັດທະນາອາຊີ Lao PDR and ADB



ສະເຫຼີມສະຫຼອງການຮ່ວມມືຄົບຮອບ 50 ປີ  
Celebrating 50 Years of Partnership





Creative Commons Attribution 3.0 IGO license (CC BY 3.0 IGO)

© 2017 Asian Development Bank  
6 ADB Avenue, Mandaluyong City, 1550 Metro Manila, Philippines  
Tel +63 2 632 4444; Fax +63 2 636 2444  
www.adb.org

Some rights reserved. Published in 2017.

Publication Stock No. ARM178837-2  
DOI: <http://dx.doi.org/10.22617/ARM178837-2>

The views expressed in this publication are those of the authors and do not necessarily reflect the views and policies of the Asian Development Bank (ADB) or its Board of Governors or the governments they represent. By making any designation of or reference to a particular territory or geographic area, or by using the term “country” in this document, ADB does not intend to make any judgments as to the legal or other status of any territory or area.

This work is available under the Creative Commons Attribution 3.0 IGO license (CC BY 3.0 IGO) <https://creativecommons.org/licenses/by/3.0/igo/>. By using the content of this publication, you agree to be bound by the terms of this license. For attribution, translations, adaptations, and permissions, please read the provisions and terms of use at <https://www.adb.org/terms-use#openaccess>

This CC license does not apply to non-ADB copyright materials in this publication. Please contact [pubsmarketing@adb.org](mailto:pubsmarketing@adb.org) if you have questions or comments with respect to content or permission to use. Corrigenda to ADB publications may be found at <http://www.adb.org/publications/corrigenda>

Notes:

In this publication, “\$” refers to US dollars.  
ADB recognizes “Laos” as the Lao People’s Democratic Republic.

# CONTENTS

## ສາລະບານ

Introduction	6
ຄຳນຳ	7
Together from the beginning in the troubled 1960s	8
ເລີ່ມຕົ້ນການຮ່ວມມືໃນໄລຍະຊຸມປີ 1960	9
Stronger partnership amid change in the 1970s	12
ການ ເປັນຄູ່ ຮ່ວມມືທີ່ເຂັ້ມແຂງຂຶ້ນ ກວ່າເກົ່າ ທ່າມກາງການປ່ຽນແປງໃນຊຸມປີ 1970	13
Wider cooperation after reform in the 1980s	16
ການຮ່ວມກວ້າງຂວາງຂຶ້ນພາຍຫຼັງການປະຕິຮູບໃນຊຸມປີ 1980	17
Integration and market transition in the 1990s	20
ການເຊື່ອມໂຍງ ແລະ ການຂ້າມຜ່ານສູ່ເສດຖະກິດຕະຫຼາດໃນຊຸມປີ 1990	21
Social and green focus in the new millennium	24
ການຮ່ວມມືສຸມໃສ່ດ້ານສັງຄົມ ແລະ ສິ່ງແວດລ້ອມໃນສະຫັດສະວັດໃໝ່	24
Progressing with Mekong partners in 2010–present	34
ຄວາມຄືບໜ້າກັບບັນດາຄູ່ຮ່ວມມືແມ່ນ້ຳຂອງແຕ່ປີ 2010 ຈົນເຖິງປະຈຸບັນ	35
Celebrating the past 50 years and looking forward	40
ການສະເຫຼີມສະຫຼອງຄົບຮອບ 50 ປີທີ່ຜ່ານມາ ແລະ ແຜນການໃນຕໍ່ໜ້າ	41
ADB-supported projects, 1970–2016	42
ບັນດາໂຄງການສະໜັບສະໜູນ ຂອງ ເອດີບີ ໃນລະຫວ່າງປີ 1970-2016	42



Dear Readers,

The 50th anniversary of the partnership between the Lao People’s Democratic Republic (Lao PDR) and the Asian Development Bank (ADB) is a special occasion to celebrate, reflect and look ahead. Over the last half century, we have witnessed a steady and substantial progress in the development of mutual trust and constructive dialogue between the Government of the Lao PDR and ADB.

The Lao PDR has come a long way the past years. The poverty headcount has declined from almost half of the population to below a quarter within 2 decades (1993-2013). The economy expanded on average by 6.5% per year between 1990 and 2010 and 7%-8% between 2011 and 2015. The government is committed to achieving the objectives outlined in the Eighth Five-Year National Socio-Economic Development Plan, Sustainable Development Goals, and the goal of graduating from least developed country status by 2020.

Today, the Government of the Lao DPR enjoys constructive working relationships with ADB and has benefited from development cooperation, particularly in development and expansion of irrigation systems; improvement of health and living standards; and the provision of support in water supply, sanitation, health-care system, hydropower development, education, and human resource development. I hope that ADB will continue to be our partner for years to come with the common objective of poverty reduction, and inclusive and sustainable development in the Lao PDR.

This commemorative book presents the highlights of the Lao PDR-ADB partnership and the Lao PDR’s development path—the past, present, and future. The Government of the Lao PDR looks forward to working with ADB and other development partners to achieve our vision together.

**Saleumxay Kommasith**  
Minister of Foreign Affairs

### ສານຊົມເຊີຍ

ການເປັນຄູ່ຮ່ວມມືລະຫວ່າງ ສປປ ລາວ ແລະ ທະນາຄານພັດທະນາອາຊີ ໄດ້ບັນຈົບຄົບຮອບ 50 ປີ ພໍດີ ເຊິ່ງໄດ້ກາຍເປັນກາລະໂອກາດອັນດີ ເພື່ອພ້ອມກັນສະເຫລີມສະຫລອງ, ທົບທວນຄືນ ແລະ ວາງແຜນໃນອະນາຄົດ. ໃນໄລຍະເຄິ່ງສັດຕະວັດຜ່ານມາ, ພວກເຮົາເຫັນວ່າການພົວພັນຮ່ວມມື ລະຫວ່າງ ລັດຖະບານລາວ ແລະ ທະນາຄານພັດທະນາອາຊີ ໄດ້ມີຄວາມຄືບໜ້າຫລາຍທັງດ້ານເນື້ອໃນ ແລະ ຄວາມຕໍ່ເນື່ອງໃນການພັດທະນາ ຄວາມໄວ້ເນື້ອເຊື່ອໃຈເຊິ່ງກັນ ແລະ ກັນ ແລະ ການເປັນຄູ່ເຈລະຈາທີ່ສ້າງສັນ.

ໄລຍະຫລາຍປີມານີ້ ສປປ ລາວ ກໍໄດ້ຜ່ານຜ່າບັນຫານາໆປະການ ໂດຍສະເພາະ ໃນສອງທົດສະວັດທີ່ຜ່ານມາ (1993-2013) ຄວາມທຸກຍາກຂອງປະຊາຊົນທີ່ມີເກືອບເຄິ່ງໜຶ່ງຂອງປະຊາກອນທັງໝົດໄດ້ຫລຸດລົງ ຍັງເຫລືອພຽງແຕ່ໜຶ່ງສ່ວນສີ່ຂອງປະຊາກອນເທົ່ານັ້ນ. ໃນລະຫວ່າງຊຸມປີ 1990-2010 ເສດຖະກິດໄດ້ຮັບການຂະຫຍາຍຕົວເພີ່ມຂຶ້ນສະເລ່ຍປະມານ 6,5% ຕໍ່ປີ ແລະ 7-8% ໃນຊຸມປີ 2011-2015. ລັດຖະບານມີຄວາມໝາຍໝັ້ນ ເພື່ອໃຫ້ບັນລຸເປົ້າໝາຍທ້ອງຖິ່ນໄວ້ໃນແຜນການພັດທະນາເສດຖະກິດ-ສັງຄົມແຫ່ງຊາດຄັ້ງທີ VIII, ເປົ້າໝາຍການພັດທະນາແບບຍືນຍົງ (SDG) ແລະ ເປົ້າໝາຍເພື່ອນໍາພາປະເທດຊາດໃຫ້ຫລຸດພື້ນອອກຈາກສະພາວະປະເທດດ້ອຍພັດທະນາໃນປີ 2020.

ປະຈຸບັນ ລັດຖະບານ ສປປ ລາວ ແລະ ທະນາຄານພັດທະນາອາຊີ ມີຄວາມປະຕິບັດ ຕໍ່ສາຍພົວພັນ ວຽກງານທີ່ສ້າງສັນ ແລະ ແຕກຕອກອອກຜົນ ແລະ ໄດ້ຮັບຜົນປະໂຫຍດຈາກການຮ່ວມມືເພື່ອການພັດທະນາໃນຫລາຍຂະແໜງການ ໂດຍສະເພາະ ການພັດທະນາ ແລະ ການຂະຫຍາຍລະບົບຊົນລະປະທານ, ການປັບປຸງດ້ານສຸຂະພາບ ແລະ ຄຸນນະພາບຊີວິດການເປັນຢູ່, ການຈັດຫນ້າປະປາ ແລະ ສຸຂະພິບານ, ລະບົບການຮັກສາສຸຂະພາບ, ການພັດທະນາດ້ານພະລັງງານໄຟຟ້າ, ການສຶກສາ ແລະ ການພັດທະນາຊັບພະຍາກອນມະນຸດ. ຂ້າພະເຈົ້າຫວັງວ່າ ທະນາຄານພັດທະນາອາຊີ ຈະສືບຕໍ່ເປັນຄູ່ຮ່ວມມືຂອງພວກເຮົາໃນອະນາຄົດ ເພື່ອຈຸດປະສົງເປົ້າໝາຍລວມໃນການລົບລ້າງຄວາມທຸກຍາກ ແລະ ພັດທະນາຢ່າງທົ່ວເຖິງໃນ ສປປ ລາວ.

ບຶ້ມທີ່ລະລຶກ ເຫລົ່ານີ້ໄດ້ນໍາສະເໜີເຫດການພື້ນເດັ່ນຂອງການພັດທະນາ ສປປ ລາວ ໃນອະດີດ, ປະຈຸບັນ ແລະ ອະນາຄົດ. ລັດຖະບານແຫ່ງ ສປປ ລາວ ມີຄວາມຍິນດີທີ່ຈະຮ່ວມວຽກງານກັບທະນາຄານພັດທະນາອາຊີ ແລະ ຄູ່ຮ່ວມມືອື່ນໆເພື່ອບັນລຸວິໄສທັດທ້ອງຖິ່ນໄວ້ຮ່ວມກັນ.

**ສະເຫລີມໄຊ ກົມມະສິດ**  
ລັດຖະມົນຕີກະຊວງການຕ່າງປະເທດ



Dear Readers,

ສານຊົມເຊີຍ

Fifty years have passed since the Lao People's Democratic Republic (Lao PDR) joined with 30 other countries to establish the Asian Development Bank (ADB) in December 1966. At that time,

the Lao PDR and many of its neighbors were afflicted by conflict and deep-rooted poverty. ADB-provided assistance began during this tumultuous time with the extension of its first loan to the Lao PDR in 1970 to support agricultural development. In the 1980s, ADB helped electrify large swaths of the country. This brought electricity to 76 villages in the Vientiane Plain and expanded the electrification of Luang Prabang, thus paving the way for growth in tourism.

Another focus of ADB support has been transport, helping connect remote villages to urban centers and landlocked Lao PDR to its neighbors, and the world. In the 1990s, the flagship of the Greater Mekong Subregion Economic Cooperation Program—the East-West Economic Corridor project—helped to significantly boost trade and travel between southern Lao PDR and its neighbors, creating greater employment and prosperity.

In the 2000s, ADB strengthened support for rural development, including the Northern and Central Regions Water Supply and Sanitation Project, which benefited almost 100,000 people. Today, ADB continues to support the Lao PDR's inclusive growth through urban transport, rural infrastructure, and other projects and programs that generate employment, enhance human resource development, and ensure sustainable natural resource management.

ADB is proud of the role it has played in supporting the Lao PDR's advancement, with cumulative assistance, reaching \$3 billion in 2016. With the country's rich natural resources, the Lao PDR is well positioned to continue its impressive economic growth and expand opportunities for its people.

**Stephen P. Groff**  
Vice-President  
East Asia, Southeast Asia, and the Pacific  
Asian Development Bank

ເປັນເວລາ 50 ປີນັບຈາກທີ່ ສປປ ລາວ ກັບອີກ 30 ປະເທດໄດ້ຮ່ວມສ້າງ ຕັ້ງທະນາຄານພັດທະນາອາຊີ (ເອດີບີ) ຂຶ້ນໃນເດືອນທັນວາ ປີ 1966. ໃນເວລານັ້ນ ສປປ ລາວ ແລະອີກຫລາຍປະເທດເພື່ອນ ບ້ານ ໄດ້ປະເຊີນກັບຄວາມ ເດືອດຮ້ອນຈາກການຄັດແຍ້ງແລະຄວາມທຸກຍາກທີ່ຢັ່ງຮາກເລິກໃນບັນດາປະເທດ ດັ່ງກ່າວ. ເຖິງວ່າປະເທດຈະຢູ່ໃນຊ່ວງໄລຍະທີ່ສັບສົນວຸ້ນວາຍຄືດັ່ງກ່າວກໍ່ຕາມ ແຕ່ເອດີບີກໍ່ໄດ້ສະໜອງການຊ່ວຍເຫລືອດ້ວຍທຶນກູ້ຢືມຂອງຕົນທຳອິດໃຫ້ກັບ ສປປ ລາວ ໃນປີ 1970 ເພື່ອສະໜັບສະໜູນ ການພັດທະນາດ້ານກະສິກຳ. ໃນຊຸມປີ 1980, ເອດີບີ ໄດ້ຊ່ວຍການແຈກຈ່າຍກະແສໄຟຟ້າຈາກແຫຼ່ງຜະລິດໄຟຟ້າຂະໜາດ ໃຫຍ່ຂອງປະ ເທດ, ຊຶ່ງສາມາດເຮັດໃຫ້ 76 ບ້ານໃນເຂດທີ່ງຽບວຽງຈັນໄດ້ມີກະ ແສໄຟຟ້າໃຊ້, ແລະ ໄດ້ຂະຫຍາຍການສົ່ງກະແສໄຟຟ້າໄປຮອດແຂວງຫລວງພະບາງ ຊຶ່ງເປັນການປຸກທາງໃຫ້ແກ່ອຸດສະຫະກຳທ່ອງທ່ຽວທີ່ມີທ່າຂະຫຍາຍຕົວ.

ຈຸດສຸມອີກດ້ານຂອງການສະໜັບສະໜູນຈາກເອດີບີແມ່ນຂະແໜງການຂົນ ສົ່ງ ຊຶ່ງໄດ້ຊ່ວຍໃຫ້ບັນດາບ້ານທີ່ຕັ້ງຢູ່ເຂດຫ່າງໄກສອກຫລີກ ເຊື່ອມຕໍ່ກັບເຂດຕົວ ເມືອງແລະເຊື່ອມຕໍ່ປະເທດ ສປປ ລາວ ຊຶ່ງເປັນປະເທດທີ່ບໍ່ມີຊາຍແດນຕິດ ກັບທະເລ ກັບບັນດາປະເທດເພື່ອນບ້ານທີ່ມີຊາຍແດນຕິດກັບທະເລ ແລະ ພ້ອມທັງເຊື່ອມຕໍ່ກັບບັນດາປະເທດຕ່າງໆໃນໂລກ. ໃນຊຸມປີ 1990, ໂຄງການທີ່ພື້ນເດັ່ນພາຍໃຕ້ຂອບແຜນງານການຮ່ວມມື ເສດຖະກິດ ອະນຸພາກພື້ນແມ່ນ້ຳຂອງແມ່ນ ໂຄງການແລວເສດຖະກິດຕາເວັນອອກ-ຕາເວັນຕົກ ຊຶ່ງໄດ້ຊ່ວຍສົ່ງເສີມການຄ້າແລະການຂົນສົ່ງລະຫວ່າງພາກໃຕ້ຂອງ ສປປ ລາວ ກັບ ບັນດາປະເທດເພື່ອນບ້ານຢ່າງເຫັນໄດ້ຊັດເຈນ ຊຶ່ງມັນໄດ້ກໍ່ໃຫ້ເກີດມີການຈ້າງງານ ແລະການຂະຫຍາຍຕົວເພີ່ມຂຶ້ນ.

ໃນຊຸມປີ 2000, ເອດີບີໄດ້ເພີ່ມທະວີການສະໜັບສະໜູນຂອງຕົນເຂົ້າ ໃສ່ການພັດທະນາຊຸມນະບົດເປັນຕົ້ນແມ່ນ ໂຄງການນ້ຳປະປາແລະສຸຂະພິ ບານພາກກາງແລະພາກເໜືອ ຊຶ່ງໄດ້ເຮັດໃຫ້ປະຊາຊົນປະມານ 100.000 ຄົນໄດ້ຮັບຜົນປະໂຫຍດ. ມາເຖິງປະຈຸບັນ, ເອດີບີ ໄດ້ສືບຕໍ່ສະໜັບສະໜູນ ການພັດທະນາເພື່ອຂະຫຍາຍຕົວຢ່າງທົ່ວເຖິງຂອງ ສປປ ລາວ ໂດຍຜ່ານການ ພັດທະນາພື້ນຖານໂຄງລ່າງຂົນສົ່ງໃນຕົວເມືອງ, ພື້ນຖານໂຄງລ່າງເຂດຊຸມ ນະບົດ, ແລະ ໂຄງການແລະແຜນງານອື່ນໆ ເພື່ອສ້າງວຽກເຮັດງານທຳແລະການ ຈ້າງງານ, ສົ່ງເສີມການພັດທະນາຊັບພະຍາກອນມະນຸດ ແລະ ພ້ອມທັງຮັບປະ ກັນການຄຸ້ມຄອງຊັບພະຍາກອນທຳມະຊາດໃຫ້ມີຄວາມຍືນຍົງ.

ເອດີບີ ມີຄວາມພາກພູມໃຈໃນບົດບາດທີ່ຕົນໄດ້ປະຕິບັດ ໃນການໃຫ້ ການສະໜັບສະໜູນເພື່ອຄວາມກ້າວໜ້າແລະການຂະຫຍາຍຕົວຂອງ ສປປ ລາວ ຊຶ່ງມາຮອດປີ 2016 ດ້ວຍມູນຄ່າທຶນຊ່ວຍເຫລືອສະສົມລວມ ທັງໝົດປະມານ 3 ຕື້ ໂດລາສະຫະລັດ. ເນື່ອງຈາກປະເທດມີຊັບພະຍາກອນທຳມະ ຊາດອັນອຸດົມສົມບູນ, ສປປ ລາວ ແມ່ນມີຖານະທີ່ເໝາະສົມທີ່ສຸດເພື່ອສືບຕໍ່ຂະ ຫຍາຍຕົວດ້ານເສດຖະກິດຢ່າງໜ້າຊື່ນຊົມແລະພ້ອມທັງເພີ່ມໂອກາດໃຫ້ກັບປະ ຊາຊົນພາຍໃນປະເທດ.

**ສະຕິເຟັນ ພິ ກຸອຟ**  
ຮອງປະທານ  
ສຳລັບຂົງເຂດອາຊີຕາເວັນອອກ, ອາຊີຕາເວັນອອກສຽງໃຕ້ ແລະ ປາຊີຟິກ  
ທະນາຄານພັດທະນາອາຊີ



ກອງປະຊຸມຄັ້ງປະຖົມມະລືກຂອງສະພາບໍລິຫານຂອງເອດີບີ ທີ່ນະຄອນຫຼວງໂຕກຽວ,  
ຍີ່ປຸ່ນ, 24-26 ພະຈິກ 1966

Inaugural Meeting of ADB Board of Governors in Tokyo, Japan  
24–26 November 1966



## INTRODUCTION

Over the past 50 years, the Lao People’s Democratic Republic (Lao PDR) and the Asian Development Bank (ADB) have worked to reduce poverty and improve the quality of life in the country. The partnership began to take shape in 1968—less than 2 years after ADB was established, when ADB first extended technical assistance to the Lao PDR to address economic development challenges.

Based on mutual trust, the partnership strives to understand and respond to the country’s changing development needs and challenges. In the 1970s through the 1980s, the Lao PDR and ADB focused on infrastructure development, notably in transport, energy, agriculture, and finance. Cooperation broadened to include rural development, social development, and the environment in the 1990s through the 2000s. From 2010 onward, regional cooperation and integration have been further supported. The Lao PDR is making efforts to become eligible to graduate from least developed status by 2020, under the Eighth National Socio-Economic Development Plan, 2016–2020.

The Lao PDR–ADB partnership has matured after half a century. In celebration of their long-standing partnership, this commemorative book provides photo documentation spanning 50 years of constructive engagement between the Lao PDR and ADB.



# ຄໍານໍາ

ຕະຫລອດ 50 ປີທີ່ຜ່ານມາ, ສປປ ລາວ ແລະ ເອດີບີ ໄດ້ເຮັດວຽກຮ່ວມກັນ ເພື່ອຫຼຸດຜ່ອນຄວາມທຸກຍາກ ແລະ ປັບປຸງຄຸນນະພາບຊີວິດການເປັນຢູ່ຂອງປະຊາຊົນພາຍໃນປະເທດໃຫ້ດີຂຶ້ນ. ການເປັນຄູ່ຮ່ວມມືໄດ້ເລີ່ມຕົ້ນເປັນຮູບປະທໍາໃນປີ 1968; ຫລັງຈາກ 2 ປີ ພາຍຫຼັງທີ່ໄດ້ສ້າງຕັ້ງຂຶ້ນ, ເອດີບີ ໄດ້ໃຫ້ການຊ່ວຍເຫຼືອທາງດ້ານວິຊາການເປັນໂຄງການທໍາອິດແກ່ປະເທດລາວ ເພື່ອຮັບມືກັບສິ່ງທ້າທາຍໃນການພັດທະນາເສດຖະກິດ.

ບົນພື້ນຖານຄວາມໄວ້ເນື້ອເຊື່ອໃຈເຊິ່ງກັນແລະກັນ ການເປັນຄູ່ຮ່ວມມືໄດ້ພະຍາຍາມທໍາຄວາມເຂົ້າໃຈ ແລະ ຕອບສະໜອງຕໍ່ຄວາມຕ້ອງການໃນການພັດທະນາທີ່ມີການປ່ຽນແປງ ແລະ ສິ່ງທ້າທາຍຕ່າງໆຂອງປະເທດ. ໃນຊຸມປີ 1970 ເຖິງຊຸມປີ 1980, ສປປ ລາວ ແລະ ເອດີບີ ໄດ້ສຸມໃສ່ການພັດທະນາ ພື້ນຖານໂຄງລ່າງ, ໂດຍສະເພາະໃນດ້ານການຂົນສົ່ງ, ພະລັງງານ, ກະສິກໍາ ແລະ ການເງິນ. ໃນຊຸມປີ 1990 ເຖິງຊຸມປີ 2000, ການຮ່ວມມືໄດ້ຂະຫຍາຍກວ້າງອອກໄປໂດຍກວມເອົາການພັດທະນາຊຸມນະບົດ, ການພັດທະນາສັງຄົມ ແລະ ສິ່ງແວດລ້ອມ. ນັບແຕ່ປີ 2010 ເປັນຕົ້ນມາ, ການຮ່ວມມື ແລະ ການເຊື່ອມໂຍງເຂົ້າກັບພາກພື້ນໄດ້ຮັບການສະໜັບສະໜູນເພີ່ມຂຶ້ນ. ປະຈຸບັນ, ສປປ ລາວ ແມ່ນ ພວມສຸມທຸກຄວາມພະຍາຍາມເພື່ອຫຼຸດພື້ນອອກຈາກສະຖານະພາບປະເທດດ້ອຍພັດທະນາພາຍໃນປີ 2020 ຕາມແຜນພັດທະນາເສດຖະກິດ-ສັງຄົມແຫ່ງຊາດ 5 ປີ ຄັ້ງທີ 8 ສໍາລັບປີ 2016-2020.

ເປັນເວລາເຄິ່ງສັດຕະວັດຜ່ານມາ, ການຮ່ວມມືລະຫວ່າງ ສປປ ລາວ ແລະ ເອດີບີ ໄດ້ເຕີບໃຫຍ່ຂະຫຍາຍຕົວຂຶ້ນ. ເພື່ອເປັນການສະເຫຼີມສະຫຼອງການ ເປັນຄູ່ຮ່ວມມືທີ່ຍາວນານ, ປຶ້ມທີ່ລະລຶກເຫຼັ້ມນີ້ ປະກອບມີບັນດາຮູບພາບທີ່ໄດ້ບັນທຶກໜາກຜົນຈາກການຮ່ວມມືທີ່ສ້າງສັນ ລະຫວ່າງ ສປປ ລາວ ແລະ ເອດີບີ ໃນຕະຫຼອດໄລຍະ 50 ປີທີ່ຜ່ານມາ.



ເອດີບີ ໄດ້ຊ່ວຍຂະຫຍາຍການສົ່ງກະແສໄຟຟ້າເພື່ອໃຫ້ສາມາດນໍາໃຊ້ໄຟຟ້າຈາກເຂື່ອນໄຟຟ້ານ້ຳງຸ້ມໄດ້ຢ່າງເຕັມສ່ວນ, ຊຸມປີ 1960

ADB assistance to expand power distribution to enable the full use of the Nam Ngum, 1960s

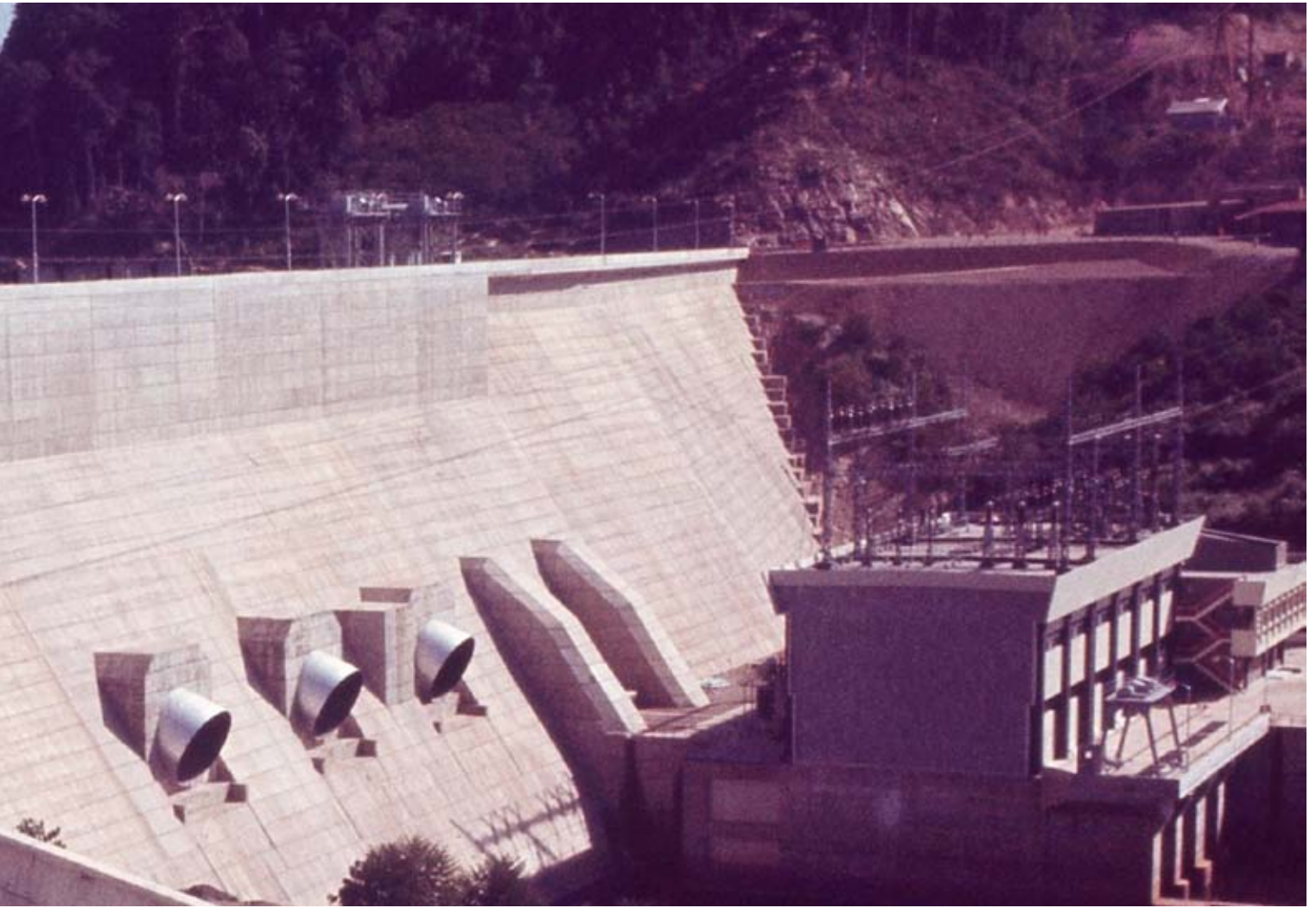


## TOGETHER FROM THE BEGINNING IN THE TROUBLED 1960s

In the 1960s, the country was emerging from colonial rule and suffered from economic stagnation, poverty, and war. Much of its infrastructure was in ruins, and the country was forced to use scarce foreign exchange to import a large portion of what it consumed, including food.

Membership in ADB offered financing and technical assistance to spur economic development. On 24 March 1967, ADB President Takeshi Watanabe visited the country and met with His Royal Highness Prince Souvanna Phouma, the Lao Prime Minister at that time. During the meeting, the Prime Minister spoke of the country's development priorities: the revival of agriculture to feed the people; and new infrastructure, specifically hydropower and roads, to spur economic growth and reduce poverty.

In April 1968, the Lao PDR government formally requested for ADB support, and 5 months later ADB approved its first technical assistance for a study on how best to use the Nam Ngum 1 Dam, then being built by a consortium of development partners.



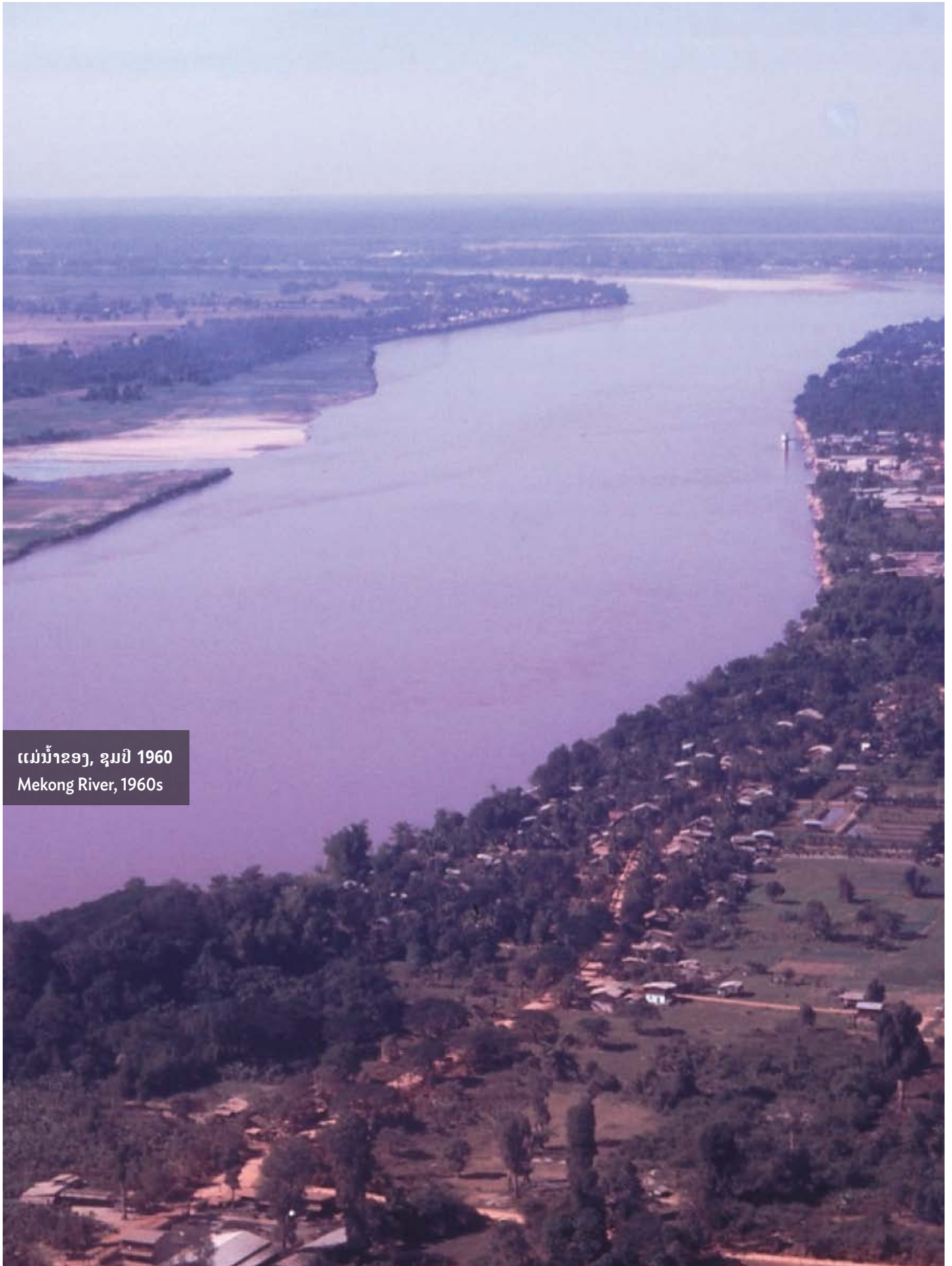
## ເລີ່ມຕົ້ນການຮ່ວມມືໃນໄລຍະຊຸມປີ 1960

ໃນຊຸມປີ 1960, ປະເທດລາວກຳລັງພື້ນ ອອກ ຈາກການປົກຄອງແບບລ່າເມືອງຂຶ້ນ ແລະ ໄດ້ຮັບຜົນກະທົບຈາກສະພາບເສດຖະກິດທີ່ຢຸດ ຊະງັກ, ຄວາມທຸກຍາກ ແລະ ໄພສິງຄາມ. ພື້ນຖານໂຄງລ່າງຫຼາຍແຫ່ງຖືກທຳລາຍ ແລະ ປະເທດລາວຈຳຕ້ອງໄດ້ ນຳໃຊ້ເງິນຕາຕ່າງປະເທດທີ່ຂາດເຂີນເພື່ອນຳເຂົ້າສິນຄ້າສ່ວນໃຫຍ່ທີ່ປະເທດ ຕ້ອງການລວມເຖິງສະບຽງອາຫານ.

ການເຂົ້າເປັນສະມາຊິກເອດີບີ, ເຮັດໃຫ້ປະເທດໄດ້ຮັບການສະໜັບສະໜູນທາງດ້ານການເງິນ ແລະ ການຊ່ວຍເຫຼືອດ້ານວິຊາການ ເພື່ອຊຸກຍູ້ການພັດທະນາເສດຖະກິດ. ໃນວັນທີ 24 ມີນາ 1967, ທ່ານ ທາເຄຊີ ວາຕະນະເບະ, ປະທານຂອງເອດີບີ ໄດ້ມາຢ້ຽມຢາມລາວ ແລະ ໄດ້ເຂົ້າພົບກັບສະເດັດເຈົ້າສຸວັນນະພູມມາ, ນາຍົກລັດຖະມົນຕີຂອງ ລາວ ໃນເວລານັ້ນ. ຊຶ່ງທ່ານນາຍົກລັດຖະມົນຕີໄດ້ກ່າວເຖິງບຸລິມະສິດໃນການພັດທະນາດ້ານຕ່າງໆຂອງປະເທດເຊັ່ນ: ການຟື້ນຟູວຽກງານກະສິກຳເພື່ອລ້ຽງປະຊາຊົນ; ແລະ ການສ້າງພື້ນຖານໂຄງລ່າງໃໝ່, ໂດຍສະເພາະພັດທະນາ ພະລັງງານໄຟຟ້າ ແລະ ການກໍ່ສ້າງຖະໜົນຫົນທາງ ເພື່ອຊຸກຍູ້ການຂະຫຍາຍຕົວທາງດ້ານເສດຖະກິດ ແລະ ຫຼຸດຜ່ອນຄວາມທຸກຍາກ.

ໃນເດືອນ ເມສາ 1968, ລັດຖະບານລາວ ໄດ້ສະໜີຂໍຮັບການສະໜັບສະໜູນຈາກເອດີບີຢ່າງເປັນທາງການ ແລະ 5 ເດືອນຕໍ່ມາ ເອດີບີ ກໍ່ໄດ້ອະນຸມັດທຶນຊ່ວຍເຫຼືອ ທາງດ້ານວິຊາການເພື່ອສຶກສາວິທີທີ່ດີທີ່ສຸດ ໃນການໃຊ້ປະໂຫຍດຈາກເຂື່ອນໄຟຟ້ານ້ຳຸ່ມ 1 ຊຶ່ງຕໍ່ມາກໍ່ຖືກສ້າງຂຶ້ນໂດຍບັນດາຄູ່ຮ່ວມພັດທະນາ.





ແມ່ນ້ຳຂອງ, ຊຸມປີ 1960  
Mekong River, 1960s





ທີມງານວິສະວະກອນປົກສາທາລິເພື່ອການກະກຽມໂຄງ  
ການພັດທະນາກະສິກໍາທ່າງອນ, ນະຄອນຫຼວງວຽງຈັນ, ຊຸມປີ 1960  
Engineering consultations mission related to Tha Ngon  
Agricultural Development, Vientiane capital, 1960s



## STRONGER PARTNERSHIP AMID CHANGE IN THE 1970s

The Lao PDR remained poor and isolated in the 1970s, battered by armed conflict, constrained by underdeveloped resources and infrastructure, and stymied by inward-looking policies. Relations with ADB strengthened, however, as development assistance expanded from agricultural development to electric power generation and distribution, and to water supply development.

The first ADB loan granted to the Lao PDR in March 1970, financed road construction and irrigation schemes to support agricultural development on the Vientiane Plain and erase the food deficit. The Lao PDR government and ADB subsequently made it their highest priority to achieve food sufficiency and help farmers adopt modern and scientific practices to increase the production of rice and other crops.

Mountains endow the Lao PDR with opportunities for hydropower development. In 1974, ADB agreed to administer the multilaterally funded second stage of Nam Ngum 1 Dam, with construction from 1976 to 1980. The ADB-financed third stage added a third turbine in 1984, and another loan granted in 1988 extended power transmission to Luang Prabang province. Today, ADB continues to finance power generation, transmission, and distribution infrastructure for both domestic electrification and sale to neighboring countries.

The Lao PDR-ADB partnership expanded in 1971 developing electricity distribution and street lighting in Vientiane and, in 1974, water supply and distribution infrastructure were developed to meet the country's growing needs. Later in the 1970s and through the 1980s, rural electrification on the Vientiane Plain powered pump irrigation that further expanded agricultural productivity.



ການລົງນາມສັນຍາທຶນກູ້ຢືມທຳອິດແລະທຶນຊ່ວຍ  
ເຫລືອດ້ານວິຊາການສຳລັບໂຄງການພັດທະນາກະສິກຳ  
ທ່າງ່ອນ, 23 ມີນາ 1970

The first loan and technical assistance signing  
for Tha Ngon Agricultural Development Project,  
23 March 1970





## ການ ເປັນຄູ່ ຮ່ວມມືທີ່ເຂັ້ມແຂງຂຶ້ນ ກວ່າເກົ່າ ທ່າມກາງການປ່ຽນແປງ ໃນຊຸມປີ 1970

ສປປ ລາວ ຍັງຄົງເປັນປະເທດທີ່ທຸກຍາກ ແລະ ໂດດດ່ຽວຢູ່ ໃນຊຸມປີ 1970, ໂດຍຖືກທຳລາຍຈາກການປະທະກັນທາງອາວຸດ, ມີຂໍ້ຈຳກັດດ້ານຊັບພະຍາກອນ ແລະ ພື້ນຖານໂຄງລ່າງທີ່ຫລ້າຫຼັງ ແລະ ຖືກກົດຂວາງໂດຍນະໂຍບາຍ ພາຍໃນຕ່າງໆ. ເຖິງແນວໃດກໍຕາມ, ສາຍພົວພັນກັບເອດີບີແມ່ນໄດ້ເພີ່ມທະວີ ຂຶ້ນເນື່ອງຈາກວ່າໄດ້ມີການຂະຫຍາຍການຊ່ວຍເຫຼືອໃນການພັດທະນາໄປຂົງ ເຂດອື່ນໆເຊັ່ນ: ຈາກການພັດທະນາຂະແໜງກະສິກຳໄປສູ່ ການຜະລິດ ແລະ ຈຳໜ່າຍກະແສໄຟຟ້າ ແລະ ການພັດທະນາລະບົບນ້ຳປະປາ.

ໃນເດືອນ ມີນາ 1970, ເອດີບີໄດ້ອະນຸມັດທຶນກູ້ຢືມບ້ວງທຳອິດໃຫ້ ແກ່ ລາວ ໂດຍໄດ້ສະໜັບສະໜູນເຂົ້າໃນການກໍ່ສ້າງເສັ້ນທາງ ແລະ ໂຄງການຊົນລະປະທານ ເພື່ອຊຸກຍູ້ການພັດທະນາຂະແໜງກະສິກຳຢູ່ເຂດທົ່ງ ຮາບວຽງຈັນ ແລະ ຫຼຸດຜ່ອນບັນຫາການຂາດແຄນສະບຽງອາຫານ. ຕໍ່ມາ, ລັດຖະບານແຫ່ງ ສປປ ລາວ ແລະ ເອດີບີ ກໍໄດ້ກຳນົດໃຫ້ເປັນບຸລິມະສິດສູງສຸດ ໃນການບັນລຸຄວາມພຽງພໍດ້ານສະບຽງອາຫານ ແລະ ຊ່ວຍເຫຼືອຊາວກະສິກອນ ໃນການນຳໃຊ້ວິທີການຕ່າງໆທີ່ທັນສະໄໝ ແລະ ເປັນວິທະຍາສາດເພື່ອເພີ່ມຜົນ ຜະລິດເຂົ້າ ແລະ ພືດອື່ນໆໃຫ້ສູງຂຶ້ນ.

ດ້ວຍທ່າແຮງຂອງ ສປປ ລາວ ທີ່ເປັນປະເທດມີພູສູງຫລາຍ ຊຶ່ງເໝາະສົມໃຫ້ແກ່ ການພັດທະນາພະລັງງານໄຟຟ້ານ້ຳຕົກ. ໃນປີ 1974, ເອດີບີ ໄດ້ຮັບມອບໜາຍ ໃຫ້ບໍລິຫານຄຸ້ມຄອງໂຄງການເຂື່ອນໄຟຟ້ານ້ຳງຸ່ມ 1 ໄລຍະທີສອງ ທີ່ໄດ້ຮັບ ການສະໜັບສະໜູນເງິນທຶນຈາກຫຼາຍພາກສ່ວນ ຊຶ່ງມີການກໍ່ສ້າງແຕ່ປີ 1976 ເຖິງ 1980. ໃນປີ 1984, ເອດີບີໄດ້ໃຫ້ທຶນສະໜັບສະໜູນເຂົ້າໃນການຕິດ ຕັ້ງເຄື່ອງປັ່ນໄຟໜ່ວຍທີສາມ ເພື່ອພັດທະນາເຂື່ອນດັ່ງກ່າວໃນໄລຍະທີສາມ ແລະ ໃນປີ 1988 ເອດີບີ ໄດ້ອະນຸມັດທຶນກູ້ຢືມເພີ່ມອີກເພື່ອຂະຫຍາຍການ ສົ່ງກະແສໄຟຟ້າຈາກເຂື່ອນດັ່ງກ່າວໄປຫາແຂວງຫຼວງພະບາງ. ມາເຖິງປະຈຸບັນ, ເອດີບີ ຍັງສືບຕໍ່ສະໜັບສະໜູນທຶນໃຫ້ແກ່ການຜະລິດໄຟຟ້າພ້ອມທັງຕິດຕັ້ງ ສາຍສົ່ງ ແລະ ໂຄງການພັດທະນາພື້ນຖານໂຄງລ່າງໃນການແຈກຈ່າຍກະ ແສໄຟຟ້າເພື່ອຕອບສະໜອງໄດ້ທັງການຊົມໃຊ້ໄຟຟ້າພາຍໃນປະເທດແລະສົ່ງ ອອກຂາຍໃຫ້ແກ່ບັນດາປະເທດໃກ້ຄຽງ.

ໃນປີ 1971, ການເປັນຄູ່ຮ່ວມມື ລະຫວ່າງ ສປປ ລາວ ແລະ ເອດີບີ ໄດ້ຂະຫຍາຍເພີ່ມຂຶ້ນ ເຂົ້າໃສ່ການພັດທະນາການແຈກຈ່າຍກະແສໄຟຟ້າ ແລະ ຕິດຕັ້ງໄຟເຍືອງທາງຕາມເສັ້ນທາງຕ່າງໆໃນນະຄອນຫຼວງວຽງຈັນ ແລະ ໃນປີ 1974 ກໍໄດ້ປັບປຸງພື້ນຖານໂຄງລ່າງໃນການສະໜອງນ້ຳປະປາ ເພື່ອຕອບ ສະໜອງຄວາມຕ້ອງການທີ່ນັບມື້ນັບເພີ່ມຂຶ້ນຂອງປະເທດ. ໃນທ້າຍຊຸມປີ 1970 ຈົນເຖິງຊຸມປີ 1980, ໄດ້ມີການພັດທະນາໄຟຟ້າ ຊົນນະບົດໃນເຂດທົ່ງຮາບວຽງຈັນ ເພື່ອຊ່ວຍຂັບເຄື່ອນວຽກງານຊົນລະປະທານ ຊຶ່ງເຮັດໃຫ້ຜົນຜະລິດຂອງຂະແໜງກະສິກຳມີການຂະຫຍາຍຕົວເພີ່ມຂຶ້ນ.

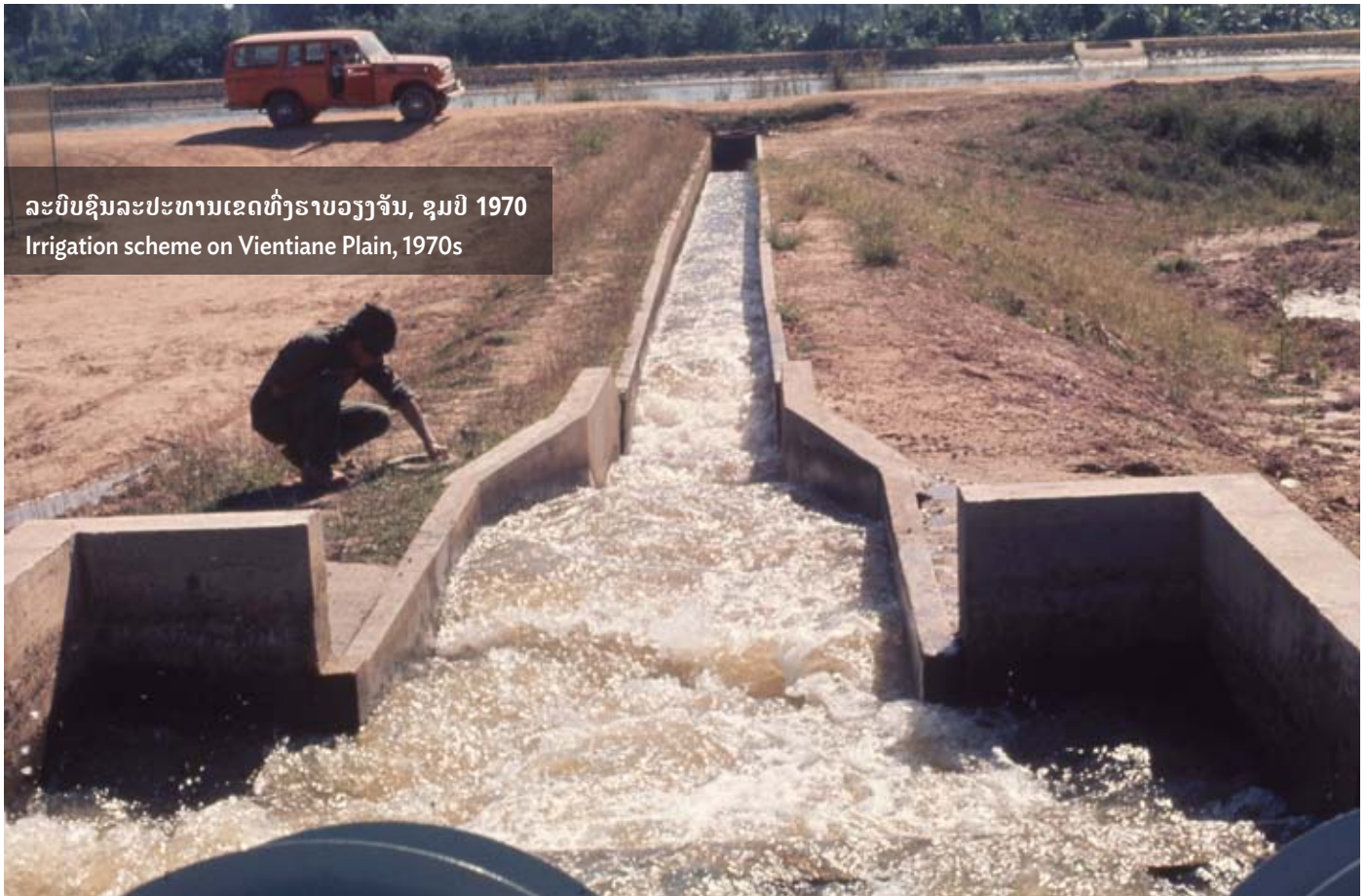




ການປູກເຂົ້າຢູ່ທີ່ງຮາບວຽງຈັນ, ຊຸມປີ 1970  
Rice cultivation on Vientiane Plain, 1970s



ການກໍ່ສ້າງລະບົບນໍ້າປະປາຢູ່ນະຄອນຫຼວງວຽງຈັນ, ຊຸມປີ 1970  
Vientiane water supply improvement, 1970s



ລະບົບຊີນລະປະທານເຂດທີ່ງຮາບວຽງຈັນ, ຊຸມປີ 1970  
Irrigation scheme on Vientiane Plain, 1970s



ການປູກຜັກຢູ່ເມືອງຫາດຊາຍຟອງ, ນະຄອນຫຼວງວຽງຈັນ, ຊຸມປີ 1970  
Cash crops cultivation in Hatsayfong district, Vientiane, 1970s



ການຝຶກອົບຮົມເພື່ອປັບປຸງດິນສຳລັບການປູກພືດໃນເຂດທົ່ງຮາບວຽງຈັນ, ຊຸມປີ 1970  
Training on land preparation for rice plantation on Vientiane Plain, 1970s



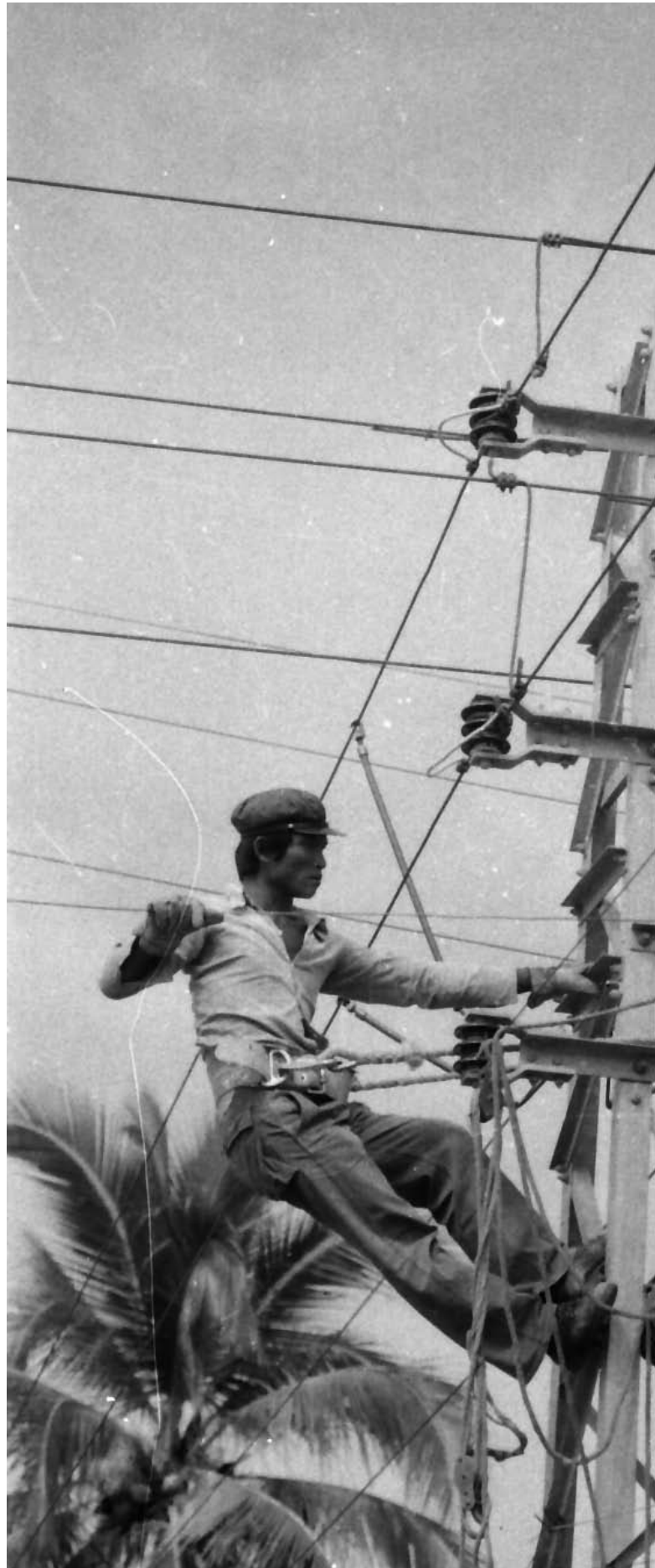
## WIDER COOPERATION AFTER REFORM IN THE 1980s

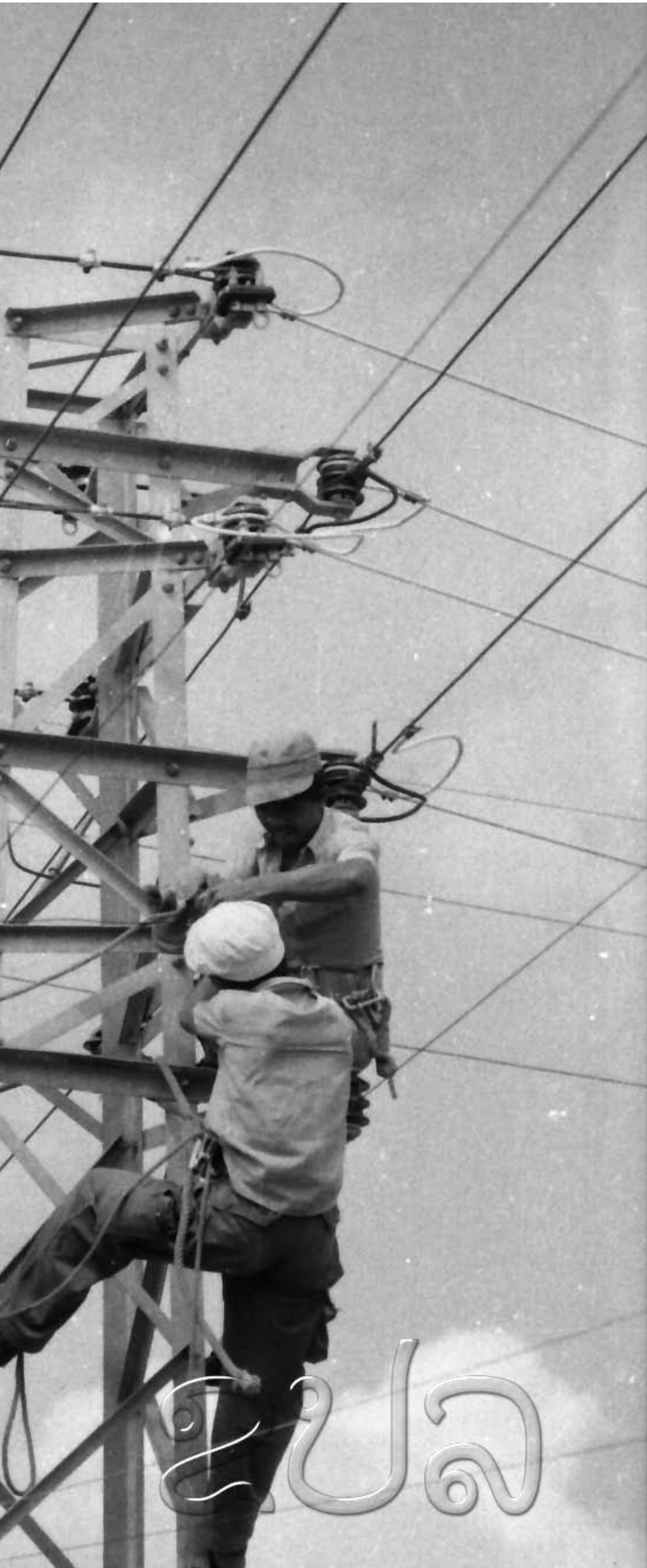
Assistance from ADB to the Lao PDR in the 1980s concentrated on road and bridge rehabilitation, improvement, and expansion. Steadily rising financial support was complemented with technical assistance to improve engineering design, construction management, and maintenance. Improving the transport network was pivotal to the government's effort to reduce poverty.

The first ADB-assisted road project began in 1983. It improved Route 10 and the feeder roads on the Vientiane Plain, and provided a new ferry for crossing the Nam Ngum River. Many other road improvements ensued, which helped further develop agriculture and natural resources.

Government attempts to collectivize agriculture in the 1970s had stagnated production, prompting market-oriented reform in 1986. This was part of the Lao PDR's landmark policy initiative called the New Economic Mechanism. While recognizing the dominant role of agriculture and natural resources, which then contributed 60% of gross domestic product and more than 80% of employment, the New Economic Mechanism would, by the end of the decade, liberalize trade and price controls, end major state monopolies, rationalize exchange rate, and reform tax and foreign investment regulations to allow 100% foreign ownership and the repatriation of after-tax profits.

ADB accounted for only 5% of all lending to the Lao PDR before 1986, but lending subsequently increased sharply as areas of intervention broadened into institution building, human resource development, and policy advice. In 1986, ADB helped create a master plan to develop the country's four southern provinces. The master plan's policies focused on promotion of suitable electricity tariffs, agricultural diversification, liberalization of agricultural commodity exports, and the development of agro-processing and viable import substitution through small manufacturing.





## ການຮ່ວມກວ້າງຂວາງຂຶ້ນພາຍຫຼັງ ການປະຕິຮູບໃນຊຸມປີ 1980

ການຊ່ວຍເຫຼືອຂອງ ເອດີບີ ໃຫ້ແກ່ ສປປ ລາວ ໃນຊຸມປີ 1980 ແມ່ນໄດ້ສຸມໃສ່ການປັບປຸງ, ຂະຫຍາຍ ແລະ ພື້ນຟູເສັ້ນທາງ ແລະ ຂົວຕ່າງໆ. ເອດີບີ ໄດ້ເພີ່ມການສະໜັບສະໜູນທາງດ້ານການເງິນຢ່າງຕໍ່ເນື່ອງ ລວມທັງການຊ່ວຍເຫຼືອທາງດ້ານວິຊາການເຂົ້າໃນການປັບປຸງການອອກແບບທາງດ້ານວິສະວະກຳ, ການຄຸ້ມຄອງການກໍ່ສ້າງ ແລະ ການບໍາລຸງຮັກສາ ຊຶ່ງການປັບປຸງຕາຂ່າຍການຂົນສົ່ງແມ່ນມີຄວາມສໍາຄັນຫຼາຍຕໍ່ຄວາມພະຍາຍາມຂອງລັດຖະບານໃນການຫຼຸດຜ່ອນຄວາມທຸກຍາກ.

ເອດີບີ ໃຫ້ການຊ່ວຍເຫຼືອໂຄງການປັບປຸງເສັ້ນທາງຄັ້ງທໍາອິດເລີ່ມປີ 1983, ໂດຍໄດ້ປັບປຸງເສັ້ນທາງເລກ 10 ແລະ ເສັ້ນທາງລໍາລຽງຂົນສົ່ງໃນທົ່ງຮາບວຽງຈັນ ແລະ ໄດ້ສະໜອງເຮືອຈັກຂ້າມພາກນ້ຳຖິ້ມແຫ່ງໃໝ່. ພ້ອມດຽວກັນນີ້, ກໍ່ໄດ້ມີການປັບປຸງເສັ້ນທາງອື່ນໆຕໍ່ມອີກຫຼາຍເສັ້ນ ຊຶ່ງບັນດາ ເສັ້ນທາງດັ່ງກ່າວໄດ້ຊ່ວຍອໍານວຍຄວາມສະດວກແລະຊຸກຍູ້ການຜະລິດກະສິກໍາແລະ ພັດທະນາຊັບພະຍາກອນທໍາມະຊາດເພີ່ມຂຶ້ນ.

ໃນຊຸມປີ 1970, ຄວາມພະຍາຍາມຂອງລັດຖະບານໃນການສ້າງຕັ້ງສະຫະກອນລວມໝູ່ ໄດ້ເຮັດໃຫ້ການຜະລິດຢຸດຊະງັກ, ນໍາມາສູ່ການປະຕິຮູບເພື່ອກ້າວໄປສູ່ເສດຖະກິດຕະຫຼາດ ໃນປີ 1986 ຊຶ່ງການປະຕິຮູບດັ່ງກ່າວແມ່ນສ່ວນໜຶ່ງຂອງການລິເລີ່ມດ້ານນະໂຍບາຍທີ່ສໍາຄັນຂອງ ສປປ ລາວ ທີ່ເອີ້ນວ່າ: ກົນໄກເສດຖະກິດໃໝ່. ໃນຂະນະທີ່ຮັບຮູ້ວ່າບົດບາດທີ່ໂດດເດັ່ນຂອງຂະແໜງກະສິກໍາແລະຊັບພະຍາກອນທໍາມະຊາດ ຊຶ່ງກວມເອົາ 60% ຂອງລວມຍອດຜະລິດຕະພັນພາຍໃນ (GDP) ແລະ ຫຼາຍກວ່າ 80% ຂອງການຈ້າງງານ. ກົນໄກເສດຖະກິດໃໝ່ນີ້ໄດ້ເປີດກ້ວາງເສລີທາງການຄ້າແລະ ການຄວບຄຸມລາຄາ, ຍຸດຕິການຜູກຂາດ ຂອງລັດ, ເຮັດໃຫ້ອັດຕາແລກປ່ຽນສົມເຫດສົມຜົນ ແລະ ປະຕິຮູບລະບົບພາສີອາກອນ ແລະລະບຽບການຕ່າງໆກ່ຽວກັບການລົງທຶນຂອງຕ່າງປະເທດ ເພື່ອອະນຸຍາດໃຫ້ຕ່າງປະເທດເປັນເຈົ້າຂອງວິສາຫະກິດໄດ້ 100% ແລະ ສາມາດສົ່ງຜົນກໍາໄລກັບຄືນປະເທດຫຼັງຈາກທີ່ຫັກອາກອນແລ້ວ.

ກ່ອນໜ້າປີ 1986, ການສະໜອງທຶນຂອງເອດີບີ ຄິດເປັນພຽງແຕ່ 5% ການໃຫ້ເງິນກູ້ທັງໝົດທີ່ໃຫ້ແກ່ ສປປ ລາວ, ແຕ່ຕໍ່ມາການໃຫ້ເງິນກູ້ໄດ້ເພີ່ມຂຶ້ນຢ່າງວ່ອງໄວ ເນື່ອງຈາກວ່າຂົງເຂດການຊ່ວຍເຫຼືອໄດ້ຂະຫຍາຍຕົວໄປສູ່ການພັດທະນາກົງຈັກການຈັດຕັ້ງ, ການພັດທະນາຊັບພະຍາກອນມະນຸດ ແລະ ການໃຫ້ຄໍາແນະນໍາດ້ານນະໂຍບາຍ. ໃນປີ 1986, ເອດີບີ ໄດ້ຊ່ວຍເຫຼືອໃນການສ້າງແຜນແມ່ບົດ ເພື່ອພັດທະນາສີ່ແຂວງພາກໃຕ້ຂອງ ສປປ ລາວ. ນະໂຍບາຍຕ່າງໆຂອງແຜນແມ່ບົດດັ່ງກ່າວ ແມ່ນສຸມໃສ່ການສົ່ງເສີມອັດຕາຄ່າໄຟຟ້າທີ່ເໝາະສົມ, ການສ້າງຄວາມຫຼາກຫຼາຍໃນຂະແໜງກະສິກໍາ, ການເປີດເສລີໃນການສົ່ງອອກສິນຄ້າກະສິກໍາ ແລະ ການພັດທະນາ ກະສິກໍາປຸງແຕ່ງ ແລະ ການທົດແທນການນໍາເຂົ້າ ໂດຍຜ່ານການຜະລິດຂະໜາດນ້ອຍ.



ການກໍ່ສ້າງເສັ້ນທາງເລກ 10 ຈາກນະຄອນຫຼວງວຽງຈັນຫາແຂວງວຽງຈັນ, ຊຸມປີ 1980  
Road construction from Vientiane capital to Vientiane province, 1980s



ເສັ້ນທາງຈາກນະຄອນຫຼວງວຽງຈັນຫາເມືອງວັງວຽງ, ຊຸມປີ 1980  
Road from Vientiane capital to Vang Vieng district, 1980s



ສະຖານນິລົດເມ, ນະຄອນຫຼວງວຽງຈັນ ຊຸມປີ 1980  
Bus station in Vientiane capital, 1980s



ຖະໜົນລ້ານຊ້າງ, ຊຸມປີ 1980  
Lane Xang Avenue, Vientiane, 1980s







## INTEGRATION AND MARKET TRANSITION IN THE 1990s

The 1991 Lao PDR Constitution brought structural adjustment that enabled further progress. ADB supported the process with policy advice and financing for health care, education, and institutional reform to improve economic management.

The launch of the Greater Mekong Subregion (GMS) Economic Cooperation Program in 1992 underscored ADB and the government's growing emphasis on regional cooperation. The GMS program joined the Lao PDR with Cambodia, Yunnan Province and Guangxi Zhuang Autonomous Region (Guangxi Zhuang Autonomous Region was involved in the GMS Program in December 2004) in the People's Republic of China, Myanmar, Thailand, and Viet Nam.

GMS members agreed to expedite the cross-border movement of goods and services, and in 1999 agreed to develop the East–West Economic Corridor from Da Nang in Viet Nam, across the Lao PDR, toward the Andaman Sea. The other two original GMS economic corridors also crossed the centrally located Lao PDR. Other areas for regional cooperation included agriculture, energy, telecommunications, environmental protection, human resource development, trade, tourism, and private sector development.

Agriculture still comprised half of the Lao PDR's economy in 1999, when ADB extended a loan to stabilize slash-and-burn shifting cultivation, signaling growing concern about environmental sustainability.

Early in the 1990s, a new focus on education improved primary and lower-secondary education, especially girls' basic education. ADB helped the government establish the National University of Laos, and supported education reform that was tailored to the Lao PDR's needs.

Inadequate health care was a leading cause of poverty in the Lao PDR in the 1990s. The first ADB-supported health project in the country improved service delivery in rural areas, built health centers, trained health workers, and established an innovative self-sustaining revolving fund to cover health center operating costs and ensure affordable supplies of high-quality medication.



## ການເຊື່ອມໂຍງ ແລະ ການຂ້າມຜ່ານສູ່ເສດຖະກິດຕະຫຼາດໃນຊຸມປີ 1990

ລັດຖະທຳມະນູນປີ 1991 ຂອງ ສປປ ລາວ ໄດ້ນຳມາຊຶ່ງການດັດສິມດ້ານໂຄງສ້າງ ໃຫ້ມີຄວາມກ້າວໜ້າ. ເອດີບີ ໄດ້ ສະໜັບສະໜູນຂັ້ນຕອນດຳເນີນງານດ້ວຍການໃຫ້ຄຳແນະນຳທາງດ້ານນະໂຍບາຍ ແລະ ສະໜັບສະໜູນເງິນທຶນ ສຳລັບການບໍລິການດ້ານສາທາລະນະສຸກ, ການສຶກສາ ແລະ ການປະຕິຮູບສະຖາບັນການຈັດຕັ້ງ ເພື່ອປັບປຸງການຄຸ້ມຄອງທາງດ້ານເສດຖະກິດ.

ການເປີດໂຕແຜນງານການຮ່ວມມືດ້ານເສດຖະກິດອະນຸພາກພື້ນແມ່ນ້ຳຂອງ ໃນປີ 1992 ໄດ້ເນັ້ນໜັກໃຫ້ເຫັນເຖິງ ການໃຫ້ຄວາມສຳຄັນດ້ານການຮ່ວມມືລະດັບພາກພື້ນທີ່ພວມເຕີບໃຫຍ່ຂະຫຍາຍຕົວຂອງລັດຖະບານລາວ ແລະ ເອດີບີ. ແຜນງານອະນຸພາກພື້ນແມ່ນ້ຳຂອງ ແມ່ນ ປະກອບມີ ສປປ ລາວ, ກຳປູເຈຍ, ແຂວງຢູນນານ ແລະ ເຂດປົກຄອງຕົນເອງກວາງຊີ (ເຂດປົກຄອງຕົນເອງກວາງຊີໄດ້ເຂົ້າຮ່ວມໃນແຜນງານອະນຸພາກພື້ນແມ່ນ້ຳຂອງໃນ ເດືອນ ທັນວາ ປີ 2004) ໃນສາທາລະນະລັດປະຊາຊົນຈີນ, ມຽນມາ, ໄທ ແລະ ຫວຽດນາມ.

ປະເທດອະນຸພາກພື້ນແມ່ນ້ຳຂອງ (GMS) ເຫັນດີເປັນເອກະພາບກັນເພື່ອເຮັດໃຫ້ການ ຈໍລະຈອນສິນຄ້າ ແລະ ການບໍລິການຂ້າມແດນໄວຂຶ້ນ ແລະ ໃນປີ 1999 ເຫັນດີໃຫ້ພັດທະນາແລວທາງເສດຖະກິດຕາເວັນອອກ-ຕາເວັນຕົກ ຈາກດານັງ (ຫວຽດນາມ) ຜ່ານ ສປປ ລາວ ອອກສູ່ທະເລອັນດາມັນ. ນອກຈາກນີ້, ຍັງມີອີກສອງແລວເສດຖະກິດອະນຸພາກພື້ນແມ່ນ້ຳຂອງອື່ນທີ່ຜ່ານ ສປປ ລາວ ຊຶ່ງມີທີ່ຕັ້ງເປັນສູນກາງ. ຂົງເຂດອື່ນໆໃນການຮ່ວມມືໃນລະດັບພາກພື້ນລວມມີ: ຂະແໜງກະສິກຳ, ພະລັງງານ, ໂທລະຄົມມະນາຄົມ, ການປົກປັກຮັກສາສິ່ງແວດລ້ອມ, ການພັດທະນາຊັບພະຍາກອນມະນຸດ, ການຄ້າ, ການທ່ອງທ່ຽວ ແລະ ການພັດທະນາພາກເອກະຊົນ.

ໃນປີ 1999, ຂະແໜງກະສິກຳຍັງຄົງກວມເອົາເຄິ່ງໜຶ່ງຂອງເສດຖະກິດຂອງ ສປປ ລາວ, ເອດີບີໄດ້ຂະຫຍາຍທຶນກູ້ຢືມເພື່ອຢຸດຕິການຖາງປ່າເຮັດໄຮ່ແບບເລື່ອນລອຍ, ຊຶ່ງເປັນການສົ່ງສັນຍານໃຫ້ເຫັນເຖິງຄວາມກ້າວໜ້າທີ່ເພີ່ມຂຶ້ນກ່ຽວກັບຄວາມຍືນຍົງດ້ານສິ່ງແວດລ້ອມ.

ໃນໄລຍະຕົ້ນຂອງຊຸມປີ 1990, ຈຸດສຸມໃໝ່ແມ່ນປັບປຸງຂະແໜງການສຶກສາຂັ້ນປະຖົມແລະຂັ້ນມັດທະຍົມຕົ້ນ ໂດຍສະເພາະການສຶກສາຂັ້ນພື້ນຖານຂອງເດັກຍິງຢູ່ໃນ ສປປ ລາວ. ເອດີບີ ໄດ້ຊ່ວຍເຫຼືອລັດຖະບານລາວ ໃນການສ້າງຕັ້ງມະຫາວິທະຍາໄລແຫ່ງຊາດ ແລະ ໄດ້ສະໜັບສະໜູນການປະຕິຮູບການສຶກສາ ຊຶ່ງໄດ້ຮັບການປັບປຸງໃຫ້ແທດເໝາະກັບຄວາມຕ້ອງການຂອງ ສປປ ລາວ.

ໃນຊຸມປີ 1990, ການບໍລິການທາງດ້ານສາທາລະນະສຸກ ທີ່ຍັງບໍ່ທັນພຽງພໍ ເປັນສາເຫດໜຶ່ງທີ່ພາໃຫ້ເກີດຄວາມທຸກຍາກຢູ່ໃນ ສປປ ລາວ. ສະນັ້ນ, ໂຄງການດ້ານສາທາລະນະສຸກພາຍໃນປະເທດ ຄັ້ງທຳອິດທີ່ສະໜັບສະໜູນ ໂດຍ ເອດີບີ ໄດ້ປັບປຸງການບໍລິການດ້ານສາທາລະນະສຸກຢູ່ເຂດຊົນນະບົດໃຫ້ດີຂຶ້ນກ່ວາເກົ່າ, ໄດ້ສ້າງສຸກສາລາຫຼາຍແຫ່ງ, ໄດ້ຈັດຝຶກອົບຮົມໃຫ້ແກ່ພະນັກງານສາທາລະນະສຸກ ແລະ ໄດ້ສ້າງກອງທຶນໜູນວຽນກຸ້ມຕົນເອງບົນພື້ນຖານແນວຄິດປະດິດສ້າງໃໝ່ ເພື່ອຮອງຮັບຄ່າໃຊ້ຈ່າຍໃນການດຳເນີນງານຂອງສຸກສາລາ ແລະ ຮັບປະກັນການສະໜອງຢາປິ່ນປົວພະຍາດທີ່ມີຄຸນນະພາບສູງໃນລາຄາທີ່ສາມາດຊື້ໄດ້.



ຕະຫລາດ, ແຂວງຫຼວງນ້ຳທາ, ຊຸມປີ 1990  
Market in Luang Namtha province, 1990s



ແຜນງານການຮ່ວມມືດ້ານເສດຖະກິດອະນຸພາກພື້ນແມ່ນ້ຳຂອງເລີ່ມຕົ້ນທຳອິດໃນປີ 1992 ທີ່ນະຄອນຫຼວງມະນິລາ, ຟີລິບປິນ  
The Greater Mekong Subregion Economic Cooperation Program launched in 1992 in Manila, Philippines





ດ່ານຊາຍແດນຂົວມິດຕະພາບ 2 ເບື້ອງ ສປປ ລາວ ຊຶ່ງຕັ້ງຢູ່ຕາມແລວເສດຖະກິດຕາເວັນຕົກ-ຕາເວັນອອກ ຫຼື ເສັ້ນທາງເລກ 9 ຊຶ່ງເຊື່ອມຈອດ ສປປ ລາວ ກັບ ໄທ ແລະ ຫວຽດນາມ

Border checkpoint on the Lao PDR's side of the Second Friendship Bridge, situated on the East-West Economic Corridor or Route 9 that links the Lao PDR with Thailand and Viet Nam



ດ່ານຊາຍແດນ ສປປ ລາວ - ຫວຽດນາມຕາມເສັ້ນທາງເລກ 9  
Lao PDR-Viet Nam border checkpoint on Route 9



## SOCIAL AND GREEN FOCUS IN THE NEW MILLENNIUM

The Lao PDR Resident Mission was officially inaugurated in 2001 by the Lao PDR Prime Minister Bounnhang Vorachith and ADB's President Tadao Chino. In the same year, a new country strategy and program focused on strengthening rural development and market linkages, human resource development, sustainable environmental management, private sector development, and regional integration.

An ADB–Lao PDR partnership agreement on poverty reduction launched in 2001 focused on environmental and social concerns associated with energy projects, and on expanding water supply and sanitation infrastructure. Several large grants and loans subsequently deepened poverty reduction efforts by expanding primary health care, especially in the impoverished north, and strengthening health and higher education services, notably technical and vocational education and training. Poverty reduction benefited from large infrastructure projects that extended the electricity distribution network to poor northern areas, improved rural roads, promoted community managed irrigation, and upgraded water supply and sanitation in small towns. Other projects supported banking reforms and rural finance.

## ການຮ່ວມມືສຸມໃສ່ດ້ານສັງຄົມ ແລະ ສິ່ງແວດລ້ອມໃນສະຫັດສະວັດໃໝ່

ໃນປີ 2001, ສໍານັກງານເອດີບີ ປະຈໍາ ສປປ ລາວ ໄດ້ເປີດຂຶ້ນຢ່າງເປັນທາງການໂດຍ ພະນະທ່ານ ບຸນຍັງ ວໍລະຈິດ, ນາຍົກລັດຖະມົນຕີແຫ່ງ ສປປ ລາວ ແລະ ທ່ານ ທາດາໂອະ ຊິໂນ, ປະທານເອດີບີ. ໃນປີດຽວກັນ, ຍຸດທະສາດ ແລະ ແຜນງານ ສໍາລັບສປປ ລາວ ແມ່ນໄດ້ສຸມໃສ່ການສ້າງຄວາມເຂັ້ມແຂງໃຫ້ແກ່ການພັດທະນາຊຸມນະບົດ ແລະ ການເຊື່ອມໂຍງເຂົ້າກັບຕະຫຼາດ, ການພັດທະນາຊັບພະຍາກອນມະນຸດ, ການຄຸ້ມຄອງສິ່ງແວດລ້ອມແບບຍືນຍົງ, ການພັດທະນາພາກເອກະຊົນ ແລະ ການເຊື່ອມໂຍງເຂົ້າກັບພາກພື້ນ.

ຂໍ້ຕົກລົງການເປັນຄູ່ຮ່ວມມື ວ່າດ້ວຍ ການຫຼຸດຜ່ອນຄວາມທຸກຍາກ ລະຫວ່າງ ສປປ ລາວ ແລະ ເອດີບີ ໄດ້ເລີ່ມຕົ້ນໃນປີ 2001 ຊຶ່ງໄດ້ສຸມໃສ່ບັນຫາດ້ານສັງຄົມ ແລະ ສິ່ງແວດລ້ອມ ທີ່ຕິດພັນ ກັບໂຄງການພັດທະນາດ້ານພະລັງງານ ແລະ ສຸມໃສ່ການຂະຫຍາຍ ພື້ນຖານໂຄງລ່າງດ້ານການສະໜອງນໍ້າປະປາ ແລະ ສຸຂະພິບານ. ນອກຈາກນີ້, ທຶນຊ່ວຍເຫຼືອລ້າ ແລະ ທຶນກູ້ຢືມຂະໜາດໃຫຍ່ຈໍານວນຫຼາຍໄດ້ສຸມໃສ່ຄວາມພະຍາຍາມເພື່ອຫຼຸດຜ່ອນຄວາມທຸກຍາກໂດຍການຂະຫຍາຍດ້ານສາທາລະນະສຸກຂັ້ນພື້ນຖານ ໂດຍສະເພາະໃນເຂດພາກເໜືອທີ່ທຸກຍາກ ແລະ ການສ້າງຄວາມເຂັ້ມແຂງໃຫ້ແກ່ການບໍລິການທາງດ້ານສາທາລະນະສຸກແລະການສຶກສາຊັ້ນສູງ ໂດຍສະເພາະການການສຶກສາແລະການຝຶກອົບຮົມດ້ານເຕັກນິກ ແລະວິຊາຊີບ. ການຫຼຸດຜ່ອນຄວາມທຸກຍາກໄດ້ຮັບການບັນລຸ ຍ້ອນບັນດາໂຄງການພັດທະນາພື້ນຖານໂຄງລ່າງຂະໜາດໃຫຍ່ເຊັ່ນ ໂຄງການຂະຫຍາຍຕາຂ່າຍການແຈກຈ່າຍກະແສໄຟຟ້າໃຫ້ແກ່ເຂດພາກເໜືອທີ່ທຸກຍາກ, ການປັບປຸງເສັ້ນທາງໃນຊຸມນະບົດໃຫ້ດີຂຶ້ນ, ການສົ່ງເສີມລະບົບຊົນລະປະທານທີ່ຄຸ້ມຄອງໂດຍຊຸມຊົນ ພ້ອມທັງການຍົກລະດັບລະບົບການສະໜອງນໍ້າປະປາ ແລະ ສຸຂະພິບານໃນບັນດາເມືອງນ້ອຍຕ່າງໆ. ນອກນັ້ນ, ໂຄງການອື່ນໆ ແມ່ນໄດ້ຊຸກຍູ້ການປັບປຸງຂະແໜງທະນາຄານ ແລະ ການເງິນຊຸມນະບົດ.





ພະນະທ່ານ ບຸນຍັງ ວໍລະຈິດ, ນາຍົກລັດຖະມົນຕີ ແຫ່ງສປປ ລາວ ແລະ ທ່ານ ທະດາໂອະ ຈີໂນະ, ປະທານເອດີບີ ຮ່ວມເປີດສໍານັກງານ ເອດີບີ ປະຈໍາ ສປປ ລາວຢູ່ນະຄອນຫຼວງວຽງຈັນ, 2001

Lao PDR Prime Minister Bounnhang Vorachith and ADB President Tadao Chino inaugurated the ADB-Lao PDR Resident Mission in Vientiane, 2001



ສໍານັກງານເອດີບີປະຈໍາ ສປປ ລາວ, ຊຸມປີ 2000  
ADB-Lao PDR Resident Mission, 2000s



ໂຮງໝໍເມືອງປາກລາຍ, ແຂວງໄຊຍະບູລີ, ຊຸມປີ 2000  
Paklai district hospital, Xayabouly province, 2000s



ຫ້ອງຮຽນວິຊາເຄມີທີ່ມະຫາວິທະຍາ  
ໄລແຫ່ງຊາດລາວ, ຊຸມປີ 2000  
Chemistry class at the  
National University of Laos, 2000s





ໂຮງງານຜະລິດນ້ຳປະປາ, ແຂວງວຽງຈັນ  
Water supply plant, Vientiane province



ການນຳໃຊ້ນ້ຳປະປາທີ່ບ້ານຄານ,  
ແຂວງຫຼວງພະບາງ, ຊຸມປີ 2000  
Cooling off with clean, piped water  
in Khan village, Luang Prabang  
province, 2000s





ດ້ວຍທຶນກູ້ຢືມຂະໜາດນ້ອຍສາມາດຊ່ວຍໃຫ້ແມ່ຍິງຢູ່ແຂວງຫົວພັນສ້າງລາຍຮັບຈາກການຕໍ່າທຸກຂອງພວກເຂົາ, ຊຸມປີ 2000  
Small loans enabled women in Houaphan province to earn incomes from their weaving, 2000s



ຕະຫຼາດເມືອງແກ່ນທ້າວ, ແຂວງໄຊຍະບູລີ, ຊຸມປີ 2000  
Market in Khaenthao district, Xayaboury province, 2000s





ຊຸມລະປະທານປະຊາຊົນຄຸ້ມຄອງເອງ ແລະ ການປູກເຂົ້າ, ແຂວງຫລວງພະບາງ, ຊຸມປີ 2000  
Community-managed irrigation scheme and rice cultivation, Luang Prabang province, 2000s



ການເດີນທາງຈາກແຂວງຫລວງພະບາງຫາແຂວງໄຊຍະບູລີ ບົນເສັ້ນທາງທີ່ໄດ້ຮັບການປັບປຸງພາຍໃຕ້ໂຄງການປັບປຸງຕາໜ່າງເສັ້ນທາງອະນຸພາກພື້ນແມ່ນ້ຳຂອງພາກເໜືອ, ຊຸມປີ 2000  
Travelling from Luang Prabang province to Xayabouly province on improved roads under the Northern Greater Mekong Subregion Transport Network Improvement Project, 2000s





In 2005, ADB approved its first private sector loan in the Lao PDR for the Greater Mekong Subregion Nam Theun 2 Hydroelectric Project, the largest foreign investment in the country at that time. The project involved many stakeholders and was structured to address environmental and livelihood concerns. A sovereign loan further supported what was only the second public–private partnership in the Lao PDR power sector, destined to become a model for such partnerships in the GMS. Since the power plant began commercial operation in April 2010, a revenue management plan has channeled funds from electricity exports to a development program to reduce poverty and improve the quality of life in poor communities.

ໃນປີ 2005, ເອດີບີ ໄດ້ອະນຸມັດທຶນກູ້ຢືມໃຫ້ແກ່ພາກເອກະຊົນເປັນຄັ້ງທຳອິດໃນ ສປປ ລາວ ໃຫ້ແກ່ໂຄງການພັດທະນາພະລັງງານໄຟຟ້ານ້ຳເທີນ 2 ອະນຸພາກພື້ນ ແມ່ນ້ຳຂອງ, ຊຶ່ງເປັນໂຄງການລົງທຶນຂອງຕ່າງປະເທດທີ່ໃຫຍ່ທີ່ສຸດຂອງປະເທດໃນເວລານັ້ນ. ມີຫລາຍພາກສ່ວນ ທີ່ກ່ຽວຂ້ອງໄດ້ເຂົ້າມາຮ່ວມໃນໂຄງການພັດທະນາດັ່ງກ່າວ ແລະ ເປັນໂຄງການເພື່ອແກ້ໄຂບັນຫາທີ່ຕິດພັນດ້ານສິ່ງແວດລ້ອມ ແລະ ຊີວິດການເປັນຢູ່ຂອງປະຊາຊົນ. ເອດີບີ ໄດ້ສະໜອງທຶນກູ້ຢືມໃຫ້ແກ່ພາກລັດເພື່ອພັດທະນາພະລັງງານໄຟຟ້າທີ່ເອດີບີສະໜອງໃຫ້ແກ່ ສປປ ລາວ ຄັ້ງທີ່ສອງຮູບໃນຮູບແບບໂຄງການຮ່ວມມືພາກລັດ ແລະ ພາກເອກະຊົນເທົ່ານັ້ນ ຊຶ່ງມີເປົ້າໝາຍໃຫ້ກາຍເປັນຕົ້ນແບບສຳລັບການເປັນຄູ່ຮ່ວມພັດທະນາໃນຮູບແບບດັ່ງກ່າວຢູ່ໃນ ຂົງເຂດ ອະນຸພາກພື້ນແມ່ນ້ຳຂອງ. ນັບຕັ້ງແຕ່ເຄື່ອງຈັກຜະລິດກະແສໄຟຟ້າໄດ້ເລີ່ມຕົ້ນດຳເນີນການຜະລິດເພື່ອການຄ້າ ໃນເດືອນ ເມສາ 2010, ແຜນຄຸ້ມຄອງລາຍຮັບຈາກການສົ່ງອອກກະແສໄຟຟ້າໄດ້ວາງຊ່ອງທາງການສະໜອງທຶນໃຫ້ແກ່ແຜນງານການພັດທະນາເພື່ອຫຼຸດຜ່ອນຄວາມທຸກຍາກ ແລະ ປັບປຸງຄຸນນະພາບຊີວິດໃນຊຸມຊົນທີ່ທຸກຍາກໃຫ້ນັບມື້ນັບດີຂຶ້ນ.



**ບ້ານຈັດສັນ, ເມືອງນາກາຍ, ແຂວງຄຳມ່ວນ, ຊຸມປີ 2000**  
A resettlement village in Nakai district,  
Khammouan province, 2000s



**ເຮືອນຈັກໄຟຟ້ານ້ຳເທີນ 2, ແຂວງຄຳມ່ວນ, ຊຸມປີ 2000**  
Nam Theun 2 power house, Khammouan province, 2000s





ຜູ້ນຳຫົກປະເທດ ຊຶ່ງປະກອບດ້ວຍ ກຳປູເຈຍ, ມຽນມາ, ສປປ ລາວ, ສປ ຈີນ, ໄທ ແລະ ຫວຽດນາມ, ພ້ອມດ້ວຍ ປະທານ ເອດີບີ ທີ່ ກອງປະຊຸມສຸດຍອດຜູ້ນຳອະນຸພາກພື້ນແມ່ນ້ຳຂອງຄັ້ງທີ 3, ນະຄອນຫຼວງວຽງຈັນ, ສປປ ລາວ, 2008

Leaders of six GMS countries including Cambodia, Myanmar, the Lao PDR, the People's Republic of China, Thailand, and Viet Nam; and ADB President at the Third GMS Summit, Vientiane, Lao PDR, 2008

In the Lao PDR, the private sector is a driving force for economic growth which contributes to poverty reduction in the country. ADB and the government cooperated to improve the Lao PDR's business climate by reforming business registration throughout the country. Collaboration on banking sector reform launched in 2002, and on rural finance launched in 2006, have likewise strengthened state-owned banks.

The GMS program sharpened its focus on poverty reduction by extending the benefits of infrastructure development to rural and border areas, addressing environmental and social implications of economic growth, broadening civil society participation, and advocating good governance. The 13th GMS Ministerial Meeting in Vientiane held in December 2004 endorsed a plan of action with the theme “connectivity, competitiveness, and community.” Several GMS economic corridors have generated significant benefits, resulting in hundreds of kilometers of newly paved roads, new border crossings, and agreements to promote trade, tourism, and investment.

ຢູ່ໃນ ສປປ ລາວ, ພາກເອກະຊົນແມ່ນກຳລັງທີ່ຂັບເຄື່ອນ ໃຫ້ແກ່ ການຂະຫຍາຍຕົວທາງດ້ານເສດຖະກິດ ຊຶ່ງ ເປັນການປະກອບສ່ວນເຂົ້າ ໃນ ການຫຼຸດຜ່ອນຄວາມທຸກຍາກພາຍໃນປະເທດ. ລັດຖະບານແຫ່ງ ສປປ ລາວ ແລະ ເອດີບີ ໄດ້ຮ່ວມມືກັນປັບປຸງສະພາບແວດລ້ອມໃຫ້ແກ່ການດຳເນີນທຸລະກິດ ໃຫ້ດີຂຶ້ນ ໂດຍການປັບປຸງການຈັດທະບຽນວິສາຫະກິດໃນທົ່ວປະເທດ. ການ ຮ່ວມມືກັນໃນການປະຕິຮູບຂະແໜງການທະນາຄານທີ່ ໄດ້ ເລີ່ມຕົ້ນໃນປີ 2002 ແລະການເງິນຊົນນະບົດໃນປີ 2006 ຊຶ່ງໄດ້ສ້າງຄວາມເຂັ້ມແຂງໃຫ້ແກ່ ບັນດາທະນາຄານຂອງລັດເຂັ້ມແຂງຂຶ້ນກ່ວາເກົ່າ.

ແຜນງານອະນຸພາກພື້ນແມ່ນ້ຳຂອງໄດ້ສຸມໃສ່ການຫຼຸດຜ່ອນຄວາມທຸກຍາກ ໂດຍໝູນໃຊ້ຜົນປະໂຫຍດຂອງການພັດທະນາພື້ນຖານ ໂຄງລ່າງໄປສູ່ເຂດຊົນນະບົດ ແລະ ເຂດຊາຍແດນ, ຊຶ່ງຈະເປັນການແກ້ໄຂຜົນ ກະທົບຂອງການຂະຫຍາຍຕົວທາງດ້ານເສດຖະກິດ ຕໍ່ກັບສິ່ງແວດລ້ອມ ແລະ ສັງຄົມ, ການເພີ່ມທະວີການມີສ່ວນຮ່ວມຂອງ ອົງການຈັດຕັ້ງສັງຄົມ ແລະ ການສະໜັບສະໜູນການບໍລິຫານຄຸ້ມຄອງລັດທີ່ດີ. ກອງປະຊຸມ ລັດຖະມົນຕີຂອງບັນດາປະເທດອະນຸພາກພື້ນແມ່ນ້ຳຂອງ ຄັ້ງທີ 13 ທີ່ຈັດຂຶ້ນທີ່ນະຄອນຫຼວງວຽງຈັນ ໃນເດືອນ ທັນວາ 2004, ໄດ້ຮັບຮອງ ເອົາແຜນປະຕິບັດງານທີ່ມີເນື້ອໃນສຳຄັນຄື: ການເຊື່ອມຈອດ, ການແຂ່ງຂັນ ແລະ ການເປັນປະຊາຄົມ. ບັນດາແລວທາງເສດຖະກິດ ຂົງເຂດ ອະນຸພາກພື້ນແມ່ນ້ຳຂອງໄດ້ສ້າງຜົນປະໂຫຍດທີ່ສຳຄັນ ຊຶ່ງໄດ້ມີເສັ້ນທາງປຸຢາງ ໃໝ່ຫຼາຍຮ້ອຍກິໂລແມັດ, ຈຸດຂ້າມແດນໃໝ່ໆ ແລະຂໍ້ຕົກລົງເພື່ອສົ່ງເສີມການ ຄ້າ, ການທ່ອງທ່ຽວ ແລະ ການລົງທຶນ.





ການປຸກພືດເປັນສິນຄ້າແລະສິ່ງອອກ, ແຂວງສາລະວັນ, ຊຸມປີ 2000  
Cash crops plantation for export, Saravane province, 2000s



ເສັ້ນທາງ R3 ທີ່ໄດ້ຮັບການປັບປຸງພາຍໃຕ້ໂຄງການແລວເສດຖະກິດພາກເໜືອ  
ອະນຸພາກພື້ນແມ່ນ້ຳຂອງ, ຊຶ່ງເຊື່ອມຕໍ່ປະເທດສາທາ ລະນະລັດປະຊາຊົນຈີນກັບ  
ປະເທດໄທໂດຍຜ່ານແຂວງຫຼວງນ້ຳທາແລະບໍ່ແກ້ວຂອງ ສປປ ລາວ, ຊຸມປີ 2000  
The improved Route 3 under the GMS Northern Economic Corridor  
linking the People's Republic of China and Thailand via Luang Namtha  
and Bokeo provinces in the Lao PDR, 2000s



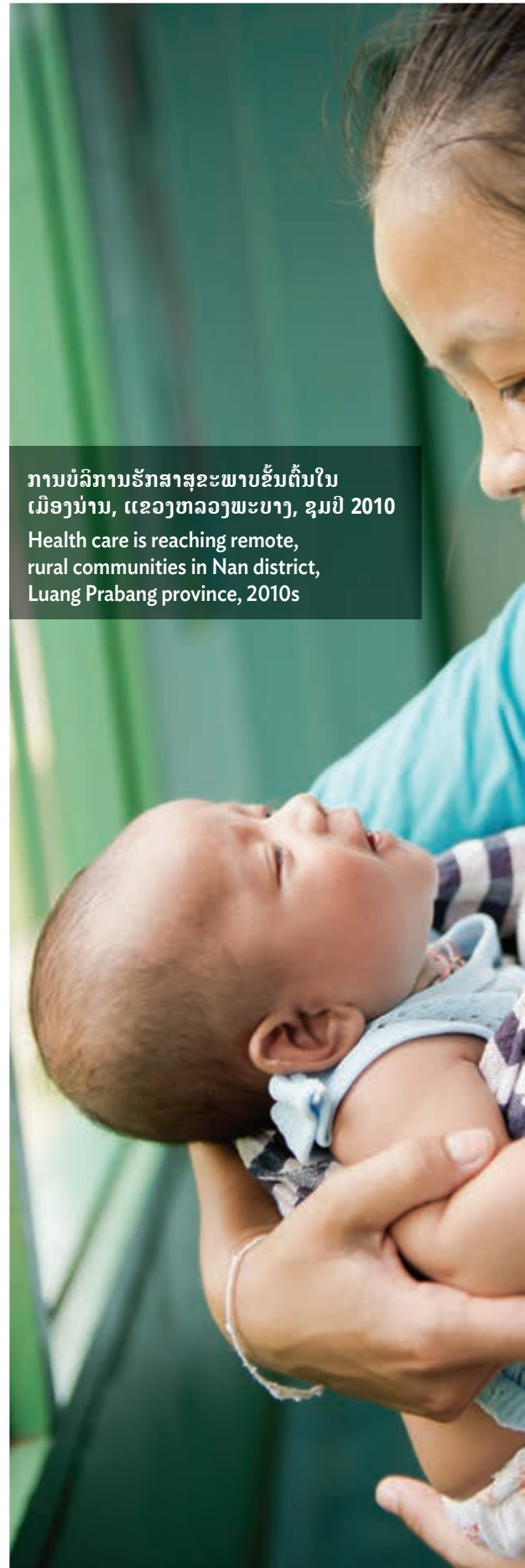
## PROGRESSING WITH MEKONG PARTNERS IN 2010–PRESENT

The Lao PDR further deepened its involvement in GMS projects during the 2010s. Following commitments made at the 2004 ministerial meeting in Vientiane, ADB approved in 2010 grants to control communicable diseases, improve subregional transport, establish biodiversity conservation corridors, and facilitate cross-border trade in electricity. The following year, national leaders endorsed and adopted a 10-year GMS strategic framework for 2012–2022 formulated with ADB assistance. As improved connectivity risks spreading disease across borders, an ADB-managed regional trust fund was set up to help GMS governments develop systems to detect and address threats posed by avian influenza, drug-resistant malaria, HIV/AIDS, and other emerging diseases.

The GMS Program provides the framework for agricultural infrastructure improvements and corridor town development along the East–West Economic Corridor. Facilities to treat wastewater and manage solid waste are making towns more livable and reducing their carbon footprint. In 2015, the GMS finalized an action plan to facilitate transport and trade, and member countries ratified a cross-border transport agreement that piloted single-stop customs inspections at a crossing between the Lao PDR and Viet Nam. Regional tourism projects have upgraded tourism infrastructure, established community-based and pro-poor tourism, and marketed the GMS as a single tourist destination.

Recognizing that the transition to a market-oriented economy requires greater access to postsecondary education, especially for girls and the rural youth, the Lao PDR established three new universities in 2010: Champasack University, Souphanouvong University, and Savannakhet University. ADB supports government efforts to expand access to vocational and skills training through several initiatives, involving private trainers and enterprises, to help build a more skilled and diverse labor force that meets market demand.

An ADB-supported program launched in 2015 is improving the delivery of health services—particularly for the poor, women, and children—and aims to help the Lao PDR achieve universal health coverage by 2025. Other noteworthy projects could double access to safe water in selected small towns by 2021, and multiply by twelvefold bus ridership in Vientiane by 2020.



ການບໍລິການຮັກສາສຸຂະພາບຂັ້ນຕົ້ນໃນ  
ເມືອງນ່ານ, ແຂວງຫລວງພະບາງ, ຊຸມປີ 2010  
Health care is reaching remote,  
rural communities in Nan district,  
Luang Prabang province, 2010s



## ຄວາມຄືບໜ້າກັບບັນດາຄູ່ຮ່ວມມືແມ່ນ້ຳ ຂອງແຕ່ປີ 2010 ຈົນເຖິງປະຈຸບັນ

ສປປ ລາວ ໄດ້ເພີ່ມທະວີການມີສ່ວນຮ່ວມຂອງຕົນໃນບັນດາໂຄງການພາຍ  
ໃຕ້ຂອບຍຸດທະສາດການຮ່ວມມືອະນຸພາກພື້ນແມ່ນ້ຳຂອງຫຼາຍຂຶ້ນໃນຊຸມປີ 2010. ໂດຍອີງ  
ໃສ່ພັນທະສັນຍາທີ່ໄດ້ໃຫ້ໄວ້ໃນກອງປະຊຸມລະດັບລັດຖະມົນຕີໃນປີ 2004 ທີ່ນະຄອນຫຼວງ  
ວຽງຈັນ, ໃນປີ 2010 ເອດີບີ ໄດ້ອະນຸມັດທຶນຊ່ວຍເຫຼືອລ້າ ເພື່ອຄວບຄຸມພະຍາດຕິດຕໍ່, ປັບປຸງ  
ລະບົບຂົນສົ່ງໃນລະດັບພາກພື້ນ, ສ້າງແລວອະນຸລັກຊີວະນາໆພັນ ແລະ ໄດ້ອໍານວຍຄວາມສະ  
ດວກໃຫ້ແກ່ການຄ້າຂາຍກະແສໄຟຟ້າຂ້າມແດນ. ໃນປີຕໍ່ມາ, ບັນດາຜູ້ນໍາຂອງບັນດາປະເທດ  
ຕ່າງໆໄດ້ອະນຸມັດ ແລະ ຮັບຮອງເອົາແຜນງານຍຸດທະສາດ 10 ປີສໍາລັບປີ 2012-2022 ຊຶ່ງ  
ຖືກສ້າງຂຶ້ນໂດຍການຊ່ວຍເຫຼືອຂອງ ເອດີບີ. ເຖິງແມ່ນວ່າ ວຽກງານການເຊື່ອມຈອດ  
ຈະໄດ້ຮັບການປັບປຸງ ແຕ່ຄວາມສ່ຽງຕໍ່ການແຜ່ລະບາດຂອງພະຍາດຕ່າງໆຂ້າມຊາຍແດນແມ່ນຕ້ອງ,  
ເອົາໃຈໃສ່ຕໍ່ມ. ສະນັ້ນ, ເອດີບີ ຈຶ່ງໄດ້ສ້າງຕັ້ງກອງທຶນສໍາຮອງສໍາລັບພາກພື້ນ ເພື່ອຊ່ວຍ ບັນດາ  
ລັດຖະບານຂອງອະນຸພາກພື້ນແມ່ນ້ຳຂອງ ໃນການພັດທະນາລະບົບຕ່າງໆເພື່ອກວດສອບ  
ແລະ ຮັບມືກັບໄພຄຸກຄາມຕ່າງໆທີ່ເກີດຈາກພະຍາດໄຂ້ຫວັດສັດປົກ, ພະຍາດມາເລເຣຍທີ່ດີຢາ,  
ພະຍາດເອດສ/ເອັດຈໄອວີ ແລະ ພະຍາດອື່ນໆທີ່ເກີດຂຶ້ນໃໝ່.

ແຜນງານອະນຸພາກພື້ນແມ່ນ້ຳຂອງໄດ້ວາງຂອບວຽກສໍາລັບການປັບປຸງພື້ນຖານໂຄງລ່າງທາງດ້ານ  
ກະສິກໍາ ແລະ ການພັດທະນາຕົວເມືອງທີ່ມີທີ່ຕັ້ງຕາມແລວທາງເສດຖະກິດຕາເວັນ  
ອອກ-ຕາເວັນຕົກ. ໂດຍການຈັດຫາສິ່ງອໍານວຍຄວາມສະດວກເພື່ອບໍາບັດນໍ້າເສຍ ແລະ ຈັດ  
ການສົ່ງເສດເຫຼືອ ເຮັດໃຫ້ຫຼາຍຕົວເມືອງເປັນເມືອງໜ້າຢູ່ຂຶ້ນ ແລະ ຫຼຸດຜ່ອນປະລິມານການປ່ອຍ  
ອາຍາກາກໂບນິກລົງ. ໃນປີ 2015, ອະນຸພາກພື້ນແມ່ນ້ຳຂອງໄດ້ສໍາເລັດແຜນປະຕິບັດງານເພື່ອ  
ອໍານວຍຄວາມສະດວກໃຫ້ແກ່ການຂົນສົ່ງ ແລະ ການຄ້າ ຊຶ່ງບັນດາປະເທດສະມາຊິກ ກໍ່ໄດ້ຮັບ  
ຮອງເອົາສັນຍາຂົນສົ່ງຂ້າມແດນ ໂດຍໄດ້ມີການນໍາໃຊ້ການທົດລອງ ລະບົບການກວດກາປະຕູດຽວ  
ຢູ່ຈຸດຜ່ານແດນ ລະຫວ່າງ ສປປ ລາວ ແລະ ຫວຽດນາມ. ນອກຈາກນີ້, ໂຄງການຂະແໜງການ  
ທ່ອງທ່ຽວໃນລະດັບພາກພື້ນ ກໍ່ໄດ້ຍົກລະດັບ ພື້ນຖານໂຄງລ່າງໃຫ້ແກ່ຂະແໜງທ່ອງທ່ຽວ,  
ຫຼຸດຜ່ອນຄວາມທຸກຍາກ ແລະ ສ້າງລາຍໄດ້ໃຫ້ແກ່ຊຸມຊົນ ແລະ ໄດ້ສ້າງໃຫ້ການທ່ອງທ່ຽວຂອງ  
ຂົງເຂດອະນຸພາກພື້ນແມ່ນ້ຳຂອງເປັນໜຶ່ງຈຸດໝາຍປາຍທາງ.

ເປັນທີ່ຮັບຮູ້ກັນວ່າ ການຫັນໄປສູ່ເສດຖະກິດຕະຫຼາດ ແມ່ນຮຽກຮ້ອງໃຫ້ມີການເຂົ້າເຖິງການສຶກສາ  
ຊັ້ນສູງໃຫ້ຫຼາຍຂຶ້ນ ໂດຍສະເພາະສໍາລັບເດັກຍິງ ແລະ ໄວໜຸ່ມໃນຊົນນະບົດ. ດັ່ງນັ້ນໃນປີ 2010,  
ສປປ ລາວ ໄດ້ສ້າງຕັ້ງມະຫາວິທະຍາໄລຂຶ້ນຕື່ມສາມແຫ່ງໄດ້ແກ່: ມະຫາວິທະຍາໄລຈໍາປາສັກ,  
ມະຫາວິທະຍາໄລສຸພານຸວົງ ແລະ ມະຫາວິທະຍາໄລສະຫວັນນະເຂດ. ເອດີບີ  
ໄດ້ໃຫ້ການສະໜັບສະໜູນລັດຖະບານແຫ່ງ ສປປ ລາວ ໃນຄວາມພະຍາຍາມການຂະຫຍາຍ  
ການເຂົ້າເຖິງການຝຶກອົບຮົມດ້ານວິຊາຊີບ ແລະ ທັກສະຕ່າງໆ ໂດຍຜ່ານໂຄງການລິເລີ່ມຕ່າງໆ  
ຊຶ່ງໄດ້ດຶງດູດເອົາວິສາຫະກິດ ແລະ ຜູ້ຝຶກສອນພາກເອກະຊົນຕ່າງໆເຂົ້າຮ່ວມ ທັງນີ້ກໍ່ເພື່ອຊ່ວຍສ້າງ  
ກໍາລັງແຮງງານມີຄວາມຫຼາກຫຼາຍ ແລະ ມີທັກສະຄວາມຮູ້ທີ່ສູງຂຶ້ນກ່ວາເກົ່າ ເພື່ອຕອບສະໜອງ  
ຄວາມຕ້ອງການຂອງຕະຫຼາດ.

ແຜນງານທີ່ເອດີບີໄດ້ໃຫ້ການສະໜັບສະໜູນ ໃນປີ 2015 ແມ່ນຊ່ວຍປັບປຸງການໃຫ້ບໍລິການດ້ານ  
ສາທາລະນະສຸກໃຫ້ດີຂຶ້ນ ໂດຍສະເພາະສໍາລັບຜູ້ທຸກຍາກ, ແມ່ຍິງ ແລະ ເດັກນ້ອຍ ແລະ ມີ  
ເປົ້າໝາຍເພື່ອໃຫ້ ສປປ ລາວ ສາມາດບັນລຸໄດ້ການສະໜອງບໍລິການສາທາລະນະສຸກຢ່າງທົ່ວ  
ເຖິງພາຍໃນປີ 2025. ໂຄງການອື່ນໆທີ່ສໍາຄັນ ແມ່ນການເພີ່ມທະວີການເຂົ້າເຖິງນໍ້າສະອາດຂຶ້ນ  
ເປັນສອງເທົ່າ ຢູ່ໃນບັນດາເຂດຕົວເມືອງຂະໜາດນ້ອຍທີ່ນອນໃນເປົ້າໝາຍພາຍໃນປີ 2021 ແລະ  
ເພີ່ມຈໍານວນຜູ້ໂດຍສານລົດເມຢູ່ໃນນະຄອນຫຼວງວຽງຈັນຂຶ້ນເປັນສິບສອງເທົ່າພາຍໃນປີ 2020.





ແລວອະນຸລັກຊີວະນາໆພັນ, ແຂວງຈໍາປາສັກ, ຊຸມປີ 2010  
Biodiversity conservation corridor in Champasak province, 2010s



ການປູກເຫັດເປັນອາຊີບທາງເລືອກໜຶ່ງຂອງປະຊາຊົນທີ່ອາໄສໃນເຂດ  
ແລວອະນຸລັກຊີວະນາໆພັນ, ແຂວງຈໍາປາສັກ, ຊຸມປີ 2010  
An alternative livelihood activity of villagers living in the  
biodiversity conservation corridor, Champasak province, 2010s





ປະຊາຊົນທີ່ອາໄສເທິງ ດອນເດດ ຂອງ ແຂວງຈໍາປາສັກ ສ້າງທຸລະກິດບໍລິການດ້ານທ່ອງທ່ຽວເພື່ອສ້າງລາຍໄດ້ ໃຫ້ແກ່ຄອບຄົວຂອງເຂົາເຈົ້າ, ຊຸມປີ 2010  
 Villagers on Don Det Island in Champasak established tourism service enterprises to earn income for their families, 2010s



ເສັ້ນທາງເຂົ້າຫາຕາດກວາງຊີ ທີ່ໄດ້ຮັບການປັບປຸງຢູ່ ແຂວງຫຼວງພະບາງ ໄດ້ຊ່ວຍສົ່ງເສີມການຂະຫຍາຍຕົວດ້ານການທ່ອງທ່ຽວ ພ້ອມທັງສ້າງໂອກາດທາງດ້ານເສດຖະກິດ, ຊຸມປີ 2010  
 Improved access to the Kuangsi Waterfall in Luang Prabang province boosted tourism growth and economic opportunities, 2010s





ການຮຽນແລະການສອນທີ່ມະຫາວິທະຍາ  
ໄລ່ຈຳປາສັກ, ຊຸມປີ 2010  
Learning and teaching at  
Champasack University, 2010s

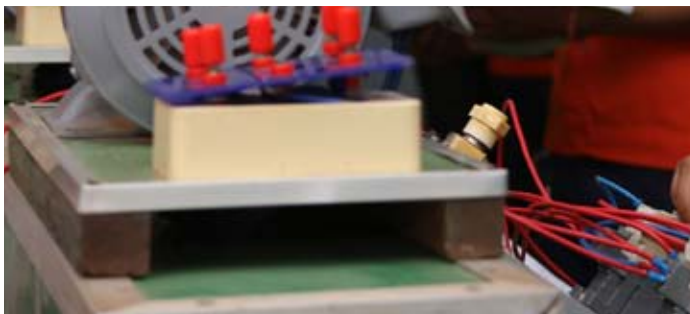




ການຝຶກອົບຮົມວິຊາຊີບທີ່ໂຮງຮຽນເຕັກນິກກະສິ  
ກໍາຕົງຄໍາຊ້າງ, ນະຄອນຫຼວງວຽງຈັນ, ຊຸມປີ 2010  
Workshop at Dongkhamxang Agriculture  
Technical School, Vientiane capital, 2010s



ການຝຶກອົບຮົມວິຊາຊີບທີ່ໂຮງຮຽນ  
ເຕັກນິກແຂວງວຽງຈັນ, ຊຸມປີ 2010  
Workshop at Technical School of  
Vientiane province, 2010s



ການຝຶກອົບຮົມວິຊາຊີບທີ່ວິທະຍາ  
ໄລເຕັກນິກ-ວິຊາຊີບແຂວງຈໍາປາສັກ,  
ແຂວງຈໍາປາສັກ, ຊຸມປີ 2010  
Workshop at Champasak  
Technical-Vocational College,  
Champasak province, 2010s



ສະໜາມບິນແຂວງຫລວງນ້ຳທາໄດ້ຮັບການປັບປຸງພາຍໃຕ້ໂຄງການພັດທະນາ  
ທ່ອງທ່ຽວແມ່ນ້ຳຂອງ, ຊຸມປີ 2010

Louangnamtha Airport improved by the Greater Mekong Subregion:  
Mekong Tourism Development Project, 2010s



## CELEBRATING THE PAST 50 YEARS AND LOOKING FORWARD

The Lao PDR and ADB have come a long way after 50 years. The past 3 decades (1985–2015) have seen impressive economic growth for the country. Nominal gross domestic product expanded from \$1.1 billion in 1992 to \$12.3 billion in 2015, or by almost eightfold in per capita terms from \$250.70 to \$1,935. Exports have ballooned from \$103 million to \$4.3 billion since the founding of the GMS program, or nearly double the rate recorded across the subregion, though imports also grew quickly as the population prospered.

According to the Lao Expenditure and Consumption Survey 2012/13, sustained growth halved the poverty rate from 46% in 1993 to 23% in 2013. Though 70% of the population continues to farm, growth has rendered agriculture less central to the economy. Its share declined sharply from 60% of value added in 1990 to 23.2% in 2016, marginally less than the contribution of either industry or services.

Assistance approved in 2016, including cofinancing for technical assistance and grants, totaled \$120.33 million. By December 2016, ADB assistance to the Lao PDR reached \$2.57 billion in loan, grant, and technical assistance, of which \$2.41 billion was for 93 loan projects and 51 grant projects.

Physical infrastructure and social services have improved markedly, as water supply and irrigation systems were either built or rehabilitated, and education and health services expanded. Dirt tracks have become all-weather roads that improve access to markets and social services. Self-sufficiency in rice production has been achieved. Piped water and sanitation improvements delivered by ADB-financed projects have raised health and living standards. Energy investments have sharply reduced the number of households without electricity and enabled hydropower exports.

Over the past 50 years, the Lao PDR has achieved dramatic growth, lowered poverty, and improved food security; health; and education. ADB has been an integral part of this remarkable shift as a trusted and valued partner of the Lao PDR. As this partnership continues to flourish, ADB will support the government to implement the Eighth National Socio-Economic Development Plan, 2016–2020, which aims at eligibility to graduate from least developed country status by 2020; and also help the Lao PDR achieve its commitments to the United Nations Sustainable Development Goals.



## ການສະເຫຼີມສະຫຼອງຄົບຮອບ 50 ປີທີ່ຜ່ານມາ ແລະ ແຜນການໃນຕໍ່ໜ້າ

ສປປ ລາວ ແລະ ເອດີບີ ຢູ່ຄຽງຂ້າງກັນຕະຫລອດໄລຍະ 50 ປີທີ່ຜ່ານມາ. ຕະຫຼອດໄລຍະ 3 ທົດສະວັດ (1985-2015) ຫຼັງມານີ້, ພວກເຮົາໄດ້ເຫັນການເຕີບໂຕທາງດ້ານເສດຖະກິດທີ່ໜ້າປະທັບໃຈສໍາລັບ ສປປ ລາວ. ລວມຍອດຜະລິດຕະພັນພາຍໃນຕໍ່ຫົວຄົນ ໄດ້ເຕີບໂຕຈາກ 1,1 ຕື້ ໂດລາສະຫະລັດ ໃນປີ 1992 ມາເປັນ 12,3 ຕື້ ໂດລາສະຫະລັດ ໃນປີ 2015, ຫຼື ເກືອບ ແປດເທົ່າຖ້າຄິດໄລ່ຕໍ່ຫົວຄົນ ຈາກ 250,70 ໂດລາສະຫະລັດ ມາເປັນ 1.935 ໂດລາສະຫະລັດ. ມູນຄ່າການສົ່ງອອກກໍ່ໄດ້ເພີ່ມຂຶ້ນຈາກ 103 ລ້ານ ໂດລາສະຫະລັດ ມາເປັນ 4,3 ຕື້ ໂດລາສະຫະລັດ ນັບຕັ້ງແຕ່ກໍ່ຕັ້ງແຜນງານອະນຸພາກພື້ນແມ່ນໍ້າຂອງເປັນຕົ້ນມາ, ເຖິງວ່າການນໍາເຂົ້າຈະເພີ່ມຂຶ້ນຢ່າງວ່ອງໄວ ໃນຂະນະທີ່ປະຊາກອນກມີຊີວິດທີ່ດີ ຂຶ້ນກ່ວາເກົ່າ.

ອີງຕາມການສໍາຫຼວດການໃຊ້ຈ່າຍ ແລະ ການຊົມໃຊ້ຂອງຄົນລາວ ປະຈໍາປີ 2012/13, ການຂະຫຍາຍຕົວຢ່າງຕໍ່ເນື່ອງຫຼາຍ ໄດ້ເຮັດໃຫ້ອັດຕາຄວາມທຸກຍາກຂອງປະຊາກອນຫຼຸດລົງເຄິ່ງໜຶ່ງຈາກ 46% ໃນປີ 1993 ມາເປັນ 23% ໃນປີ 2013. ເຖິງແມ່ນວ່າ 70% ຂອງປະຊາກອນຈະສືບຕໍ່ເຮັດການກະສິກໍາ, ແຕ່ການຈະເລີນເຕີບໂຕດັ່ງກ່າວໄດ້ສະແດງໃຫ້ເຫັນວ່າ ຂະແໜງກະສິກໍາເປັນສູນກາງຂອງເສດຖະກິດໜ້ອຍລົງ. ຈາກ 60% ຂອງມູນຄ່າເພີ່ມໃນປີ 1990 ຫລຸດລົງເປັນ 23,2% ໃນປີ 2016, ຊຶ່ງໜ້ອຍກ່ວາການປະກອບສ່ວນຈາກຂະແໜງອຸດສາຫະກໍາ ຫຼື ຂະແໜງການບໍລິການ.

ໃນປີ 2016, ມູນຄ່າທຶນຊ່ວຍເຫຼືອທີ່ ເອດີບີ ໄດ້ອະນຸມັດໃຫ້ແກ່ ສປປ ລາວ ຄິດເປັນມູນຄ່າລວມທັງໝົດ 120,33 ລ້ານໂດລາສະຫະລັດ ຊຶ່ງໃນນັ້ນ ລວມທັງທຶນສົມທົບສໍາລັບການຊ່ວຍເຫຼືອດ້ານວິຊາການ ແລະ ທຶນຊ່ວຍເຫຼືອລ້າ. ມາຮອດເດືອນ ທັນວາ 2016, ເອດີບີ ໄດ້ສະໜອງທຶນຊ່ວຍເຫຼືອລ້າ ແລະ ທຶນກູ້ຢືມໃຫ້ແກ່ ສປປ ລາວ ລວມມູນຄ່າທັງໝົດ 2,57 ຕື້ ໂດລາສະຫະລັດ, ໃນນັ້ນ ລວມທັງ 2,41 ຕື້ ໂດລາສະຫະລັດ ສໍາລັບໂຄງການທຶນກູ້ຢືມ 93 ໂຄງການ ແລະ ໂຄງການທຶນຊ່ວຍເຫຼືອລ້າ 51 ໂຄງການ.

ພື້ນຖານໂຄງລ່າງທາງດ້ານໂຄງສ້າງ ແລະ ການບໍລິການດ້ານສັງຄົມໄດ້ຮັບການປັບປຸງດີຂຶ້ນຢ່າງເຫັນໄດ້ຊັດເຈນ ເນື່ອງຈາກລະບົບຊົນລະປະທານ ແລະ ນໍ້າປະປາໄດ້ຮັບການພື້ນຟູ ຫຼື ສ້າງຂຶ້ນ ລວມເຖິງການສຶກສາ ແລະ ການບໍລິການສາທາລະນະສຸກໄດ້ຮັບການຂະຫຍາຍ. ເສັ້ນທາງທີ່ເປີດເສຍຫາຍໄດ້ຮັບການປັບປຸງດີຂຶ້ນ ກາຍເປັນເສັ້ນທາງໃໝ່ທີ່ສາມາດສັນຈອນໄປມາໄດ້ ໃນທຸກລະດູຊຶ່ງໄດ້ຍົກລະດັບການເຂົ້າເຖິງຕະຫຼາດ ແລະ ການບໍລິການສັງຄົມ. ໄດ້ສໍາເລັດການຜະລິດເຂົ້າເປັນສະບຽງອາຫານກຸ້ມຕົນເອງ. ລະບົບນໍ້າປະປາ ແລະ ສຸຂະພິບານໄດ້ຮັບການປັບປຸງດີຂຶ້ນໂດຍ ໂຄງການທີ່ໄດ້ຮັບການສະໜັບສະໜູນຈາກເອດີບີ ຊຶ່ງໄດ້ຊ່ວຍຍົກລະດັບມາດຕະຖານຊີວິດການເປັນຢູ່ ແລະ ສາທາລະນະສຸກໃຫ້ດີຂຶ້ນ. ສ່ວນການລົງທຶນດ້ານພະລັງງານ ກໍ່ໄດ້ເຮັດໃຫ້ຈໍານວນຄອບຄົວທີ່ບໍ່ມີໄຟຟ້າໃຊ້ຫຼຸດລົງຢ່າງຊັດເຈນ ແລະ ສາມາດສົ່ງອອກໄຟຟ້າຂາຍໃຫ້ກັບຕ່າງປະເທດ.

ເປັນໄລຍະເວລາ 50 ປີທີ່ຜ່ານມາ, ສປປ ລາວ ບັນລຸໄດ້ການຈະເລີນເຕີບໂຕໃຫຍ່ຂະຫຍາຍຕົວທີ່ວ່ອງໄວ, ໄດ້ເຮັດໃຫ້ ຄວາມທຸກຍາກຫຼຸດລົງ ແລະ ໄດ້ປັບປຸງຄວາມໝັ້ນຄົງທາງດ້ານສະບຽງອາຫານ, ສາທາລະນະສຸກ ແລະ ການສຶກສາ. ເອດີບີ ເປັນສ່ວນໜຶ່ງທີ່ມີຄວາມສໍາຄັນຂອງການຫັນປ່ຽນທີ່ໂດດເດັ່ນນີ້ ໃນຖານະຄູ່ມືທີ່ເຊື່ອຖືໄດ້ ແລະ ທີ່ສໍາຄັນຂອງ ສປປ ລາວ. ເນື່ອງຈາກການຮ່ວມມືດັ່ງກ່າວຍັງຄົງສືບຕໍ່ຢ່າງອກາງ, ເອດີບີ ຈະສະໜັບສະໜູນລັດຖະບານໃນການຈັດຕັ້ງປະຕິບັດແຜນພັດທະນາເສດຖະກິດ-ສັງຄົມແຫ່ງຊາດ 2016-2020 ຊຶ່ງມີເປົ້າໝາຍເພື່ອຫຼຸດພື້ນອອກຈາກສະຖານະພາບປະເທດດ້ອຍພັດທະນາ ພາຍໃນປີ 2020 ທີ່ຈະມາເຖິງນີ້, ແລະ ຍັງຈະຊ່ວຍເຫຼືອ ສປປ ລາວ ບັນລຸພັນທະສັນຍາຂອງຕົນຕໍ່ເປົ້າໝາຍການພັດທະນາແບບຍືນຍົງຂອງສະຫະປະຊາຊາດ.



# ADB-SUPPORTED PROJECTS, 1970–2016

## ບັນດາໂຄງການສະໜັບສະໜູນ ຂອງ ເອດີບີ ໃນລະຫວ່າງປີ 1970-2016

Project and Program Loans	Amount (\$ million)	Year Approved
Tha Ngon Agricultural Development	0.98	1970
Vientiane Power Distribution	3.37	1971
Vientiane Power Distribution (Supplementary)	1.35	1973
Vientiane Water Supply	6.00	1974
Forestry Development	8.00	1978
Casier Sud Pioneer Agricultural	7.00	1979
Agricultural Support Facilities	5.85	1980
Vientiane Plain Rural Electrification	4.30	1980
Vientiane Plain Rural Electrification (Phase II)	6.30	1983
Vientiane Plain Road Improvement	8.00	1983
Xeset Hydropower	1.00	1984
Second Forestry Development	8.00	1984
Second Road Improvement	12.00	1986
Xeset Hydropower	15.50	1987
Third Road Improvement	19.00	1987
Nam Ngum–Luang Prabang Power Transmission	11.00	1988
Agriculture Program Loan	20.00	1989
Fourth Road Improvement	39.00	1989
Financial Sector Program	25.00	1990
Xeset Hydropower (Supplementary)	3.00	1990
Education Quality Improvement	13.30	1991
Fifth Road Improvement	34.00	1991
Southern Provincial Towns Water Supply	9.60	1991
Second Agriculture Program	30.00	1992
Rehabilitation and Upgrading of Vientiane Water Supply	9.50	1992
Nam Song Hydropower Development	31.50	1992
Sixth Road Improvement	26.00	1993
Airports Improvement	15.00	1993
Northern Provincial Towns Water Supply and Sanitation	13.00	1993
Industrial Tree Plantation	11.20	1993
Nam Ngum–Luang Prabang Power Transmission (Supplementary)	4.00	1994
Theun–Hinboun Hydropower	60.00	1994
Primary Health Care	5.00	1995
Vientiane Integrated Urban Development	20.00	1995
Champassak Road Improvement	48.00	1995
Postsecondary Education Rehabilitation	20.00	1995

continued next page

<b>Project and Program Loans</b>	<b>Amount (\$ million)</b>	<b>Year Approved</b>
Nam Leuk Hydropower	52.00	1996
Second Financial Sector Program	25.00	1996
Community-Managed Irrigation Sector	14.70	1996
Secondary Towns Urban Development	27.00	1997
Xieng Khouang Road Improvement	46.00	1997
Power Transmission and Distribution	30.00	1997
Basic Education (Girls)	20.00	1998
Shifting Cultivation Stabilization	5.60	1999
Water Supply and Sanitation	20.00	1999
GMS: East–West Corridor (Regional)	32.00	1999
Primary Health Care Expansion	20.00	2000
Decentralized Irrigation Development and Management Sector	15.50	2000
Rural Access Roads	25.00	2000
Vientiane Urban Infrastructure and Services	25.00	2001
Second Education Quality Improvement	20.00	2001
Environment and Social Program	20.00	2001
Banking Sector Reform (TA Loan)	4.00	2002
Nam Ngum River Basin Development Sector	15.00	2002
Banking Sector Reform Program	15.00	2002
Smallholder Development	12.00	2002
GMS: Mekong Tourism Development (Regional)	10.90	2002
GMS: Northern Economic Corridor	30.00	2002
Small Towns Development Sector	16.00	2003
Northern Area Rural Power Distribution	30.00	2003
Roads for Rural Development Project	17.70	2004
Northern Community-Managed Irrigation Sector	10.00	2004
GMS: Nam Theun 2 Hydroelectric (Sovereign)	20.00	2005
GMS: Nam Theun 2 Hydroelectric (Nonsovereign and Risk Guarantee)	100.00	2005
Rural Finance Sector Development Program	7.69	2006
Rural Finance Sector Development Program (Project Loan)	2.32	2006
Northern Region Sustainable Livelihoods through Livestock Development	9.30	2006
Basic Education Sector Development Program	8.90	2006
Secondary Education Sector Development Program	10.00	2011
Nam Ngum River Basin Development Sector (Additional Financing)	5.00	2011
Second Private Sector and Small and Medium-Sized Enterprises Development Program (Subprogram 1)	5.00	2011
Smallholder Development (Additional Financing)	5.00	2011
Trade Facilitation: Improved Sanitary and Phytosanitary Handling in the Greater Mekong Subregion Trade	3.00	2012
Pakse Urban Environmental Improvement	24.25	2012
Governance and Capacity Development in Public Sector Management Program (Subprogram 1, Policy-based)	2.50	2012
Greater Mekong Subregion East–West Economic Corridor Towns Development Project (SF)	26.60	2012

continued next page



<b>Project and Program Loans</b>	<b>Amount (\$ million)</b>	<b>Year Approved</b>
Greater Mekong Subregion Flood and Drought Risk Management and Mitigation Project (LAO/VIE) (SF)	24.00	2012
Greater Mekong Subregion East–West Economic Corridor Agriculture Infrastructure Sector	60.00	2013
Second Private Sector and Small and Medium-Sized Enterprises Development Program (Subprogram 2)	15.00	2013
Second Private Sector and Small and Medium-Sized Enterprises Development Program (Subprogram 2, TA Loan)	4.38	2013
Water Supply and Sanitation Sector	35.00	2013
Greater Mekong Subregion Tourism Infrastructure for Inclusive Growth	40.00	2014
Northern Smallholder Livestock Commercialization	21.00	2014
Governance and Capacity Development in Public Sector Management Program (Subprogram 2)	15.00	2014
Nam Ngiep 1 Hydropower Project (Nonsovereign Direct Loan)	50.00	2014
Nam Ngiep 1 Hydropower Project (Nonsovereign B-Loan)	94.00	2014
Vientiane Sustainable Urban Transport	35.00	2015
Health Sector Governance Program (Policy-based Loan)	17.00	2015
Health Sector Governance Program (TA Loan)	6.00	2015
Second Greater Mekong Subregion Corridor Towns Development	37.00	2015
Road Sector Governance and Maintenance	27.00	2016
Second Strengthening Higher Education	16.45	2016
Greater Mekong Subregion Health Security	4.00	2016
<b>TOTAL</b>	<b>1,843.54</b>	

GMS = Greater Mekong Subregion, LAO = Lao People's Democratic Republic, SF = Special Fund, TA = Technical Assistance, VIE = Viet Nam.  
Source: ADB (December 2016), MyADB, Resources (Loan, TA, Grant and Equity Approvals), Lao PDR at <https://lnadbg1.adb.org/cos0001p.nsf>

<b>Project and Program Grants</b>	<b>Total (\$ million)</b>	<b>Year Approved</b>
Supporting the Community-Managed Livelihood Improvement	1.00	2001
Reducing Poverty Among Ethnic Minority Women in the Nam Ngum River Basin	0.53	2003
Solid Waste Management and Income Generation for Vientiane's Poor	1.00	2003
Banking Automation to Support Outreach, Efficiency and Governance	0.65	2004
Northern and Central Regions Water Supply and Sanitation Sector	10.00	2005
GMS Regional Communicable Diseases Control (Regional)	6.00	2005
Sustainable Agroforestry Systems for Livelihood Enhancement of the Rural Poor	1.50	2005
Northern Region Sustainable Livelihoods through Livestock Development	0.70	2006
Northern Region Sustainable Livelihoods through Livestock Development	3.50	2006
Basic Education Sector Development Program – Project Grant	12.66	2006
Catalyzing Microfinance for the Poor	1.98	2006
Upgrading of ICT and MIS at the Agriculture Promotion Bank	0.47	2006
Health System Development	13.00	2007
Northern Greater Mekong Subregion Transport Network Improvement	41.5	2007

continued next page

<b>Project and Program Grants</b>	<b>Total (\$ million)</b>	<b>Year Approved</b>
Private Sector and Small and Medium-Sized Enterprises Development Program Cluster (Subprogram 1)	5.00	2007
Enhancing Capacity of Local Government Agencies and Lao Women's Union for Sustainable Poverty Reduction in Northern Lao People's Democratic Republic	0.54	2007
Greater Mekong Subregion Sustainable Tourism Development	10.00	2008
Alternative Livelihood for Upland Ethnic Groups in Houaphanh Province	1.82	2008
Developing Model Healthy Villages in Northern Lao People's Democratic Republic	3.00	2009
Small Towns Water Supply and Sanitation Sector	28.80	2009
Sustainable Natural Resource Management and Productivity Enhancement (ADF Grant)	20.00	2009
Sustainable Natural Resource Management and Productivity Enhancement (SDC Grant)	15.00	2009
Private Sector and Small and Medium-Sized Enterprises Development Program (Subprogram 2)	15.00	2009
Strengthening Higher Education	24.80	2009
Health Sector Development Program (Program Grant)	10.00	2009
Health Sector Development Program (Project Grant)	10.00	2009
Northern Greater Mekong Subregion Transport Network Improvement (Supplementary)	27.00	2010
Greater Mekong Subregion Northern Power Transmission	20.00	2010
Northern and Central Regions Water Supply and Sanitation Sector (Supplementary)	6.60	2010
Strengthening Technical and Vocational Education and Training	23.00	2010
Second Greater Mekong Subregion Regional Communicable Diseases Control	12.00	2010
Second Northern Greater Mekong Subregion Transport Network Improvement	20.00	2010
Northern Rural Infrastructure Development Sector	23.00	2010
Greater Mekong Subregion Biodiversity Conservation Corridors	20.00	2010
Secondary Education Sector Development	30.00	2011
Second Private Sector and Small and Medium-Sized Enterprises Development Program – Subprogram 1	10.00	2011
Trade Facilitation: Improved Sanitary and Phytosanitary Handling in the Greater Mekong Subregion Trade	11.00	2012
Pakse Urban Environmental Improvement	3.25	2012
Governance and Capacity Development in Public Sector Management Program – Subprogram 1 (Policy-based)	7.50	2012
Governance and Capacity Development in Public Sector Management Program – Subprogram 1 (Project)	6.00	2012
Greater Mekong Subregion Capacity Building for HIV/AIDS Prevention	5.00	2012
Greater Mekong Subregion East–West Economic Corridor Towns Development (ADF grant)	14.23	2012
Greater Mekong Subregion East–West Economic Corridor Towns Development (Cofinancing grant)	0.64	2012
Greater Mekong Subregion Flood and Drought Risk Management and Mitigation	12.50	2012
Water Supply and Sanitation Sector	6.00	2013
Second Greater Mekong Subregion Regional Communicable Diseases Control – Additional Financing	3.00	2015
Vientiane Sustainable Urban Transport	1.84	2015
Greater Mekong Subregion Biodiversity Conservation Corridors – Additional Financing	12.84	2016
Second Strengthening Higher Education	23.47	2016
Second Strengthening Technical and Vocational Education and Training	25.00	2016
Greater Mekong Subregion Health Security	8.00	2016
<b>TOTAL</b>	<b>570.31</b>	

ADF = Asian Development Fund, GMS = Greater Mekong Subregion, ICT = Information and Communication Technology, MIS = Management Information System, SDC = Swiss Agency for Development and Cooperation.

Source: ADB (December 2016), MyADB, Resources (Loan, TA, Grant and Equity Approvals), Lao PDR at <https://lnadbg1.adb.org/cos0001p.nsf>





ຮູບພາບໂດຍ ໄຊຄໍາ ມະນີລາສິດ  
Photo by Xaykham Manyasith





ທະນາຄານພັດທະນາອາຊີ ຂໍສະແດງຄວາມຂອບໃຈມາຍັງ ສໍານັກຂ່າວສານປະເທດລາວ ທີ່ອະນຸຍາດໃຫ້ນໍາໃຊ້ຮູບພາບຈາກຄັງເອກະສານແລະຫ້ອງສະໝຸດຂອງຕົນ.

The Asian Development Bank expresses appreciation for the use of photos from the Archives and Library of KPL-Lao News Agency.





## About the Asian Development Bank

ADB's vision is an Asia and Pacific region free of poverty. Its mission is to help its developing member countries reduce poverty and improve the quality of life of their people. Despite the region's many successes, it remains home to a large share of the world's poor. ADB is committed to reducing poverty through inclusive economic growth, environmentally sustainable growth, and regional integration.

Based in Manila, ADB is owned by 67 members, including 48 from the region. Its main instruments for helping its developing member countries are policy dialogue, loans, equity investments, guarantees, grants, and technical assistance.

## ກ່ຽວກັບທະນາຄານພັດທະນາອາຊີ

ວິໄສທັດຂອງທະນາຄານພັດທະນາອາຊີແມ່ນຂົງເຂດອາຊີແລະປາຊີຟິກປາດສະຈາກຄວາມທຸກຍາກ. ຈຸດມຸ່ງໝາຍຂອງການດໍາເນີນງານຂອງທະນາຄານພັດທະນາອາຊີແມ່ນເພື່ອຊ່ວຍເຫຼືອບັນດາປະເທດສະມາຊິກກຳລັງພັດທະນາຂອງຕົນຫຼຸດຜ່ອນຄວາມທຸກຍາກ ພ້ອມທັງ ປັບປຸງຄຸນນະພາບຊີວິດການເປັນຢູ່ຂອງປະຊາຊົນໃນບັນດາປະເທດສະມາຊິກເຫຼົ່ານັ້ນ. ໃນຂະນະທີ່ຂົງເຂດບັນລຸໄດ້ຜົນສໍາເລັດໃນຫລາຍດ້ານ, ແຕ່ຂົງເຂດກໍຍັງເປັນບ່ອນຢູ່ອາໄສຂອງປະຊາກອນຜູ້ທຸກຍາກສ່ວນໃຫຍ່ຂອງໂລກ. ທະນາຄານພັດທະນາອາຊີຍຶດໜັ້ນໃນການຫຼຸດຜ່ອນຄວາມທຸກຍາກ ໂດຍຜ່ານການຈະເລີນເຕີບໂຕທາງດ້ານເສດຖະກິດຢ່າງທົ່ວເຖິງ, ການຈະເລີນເຕີບໂຕທີ່ສາມາດຍືນຍົງດ້ານສິ່ງແວດລ້ອມ ແລະ ການເຊື່ອມໂຍງພາກພື້ນ.

ທະນາຄານພັດທະນາອາຊີ, ຊຶ່ງມີສໍານັກງານໃຫຍ່ຕັ້ງຢູ່ນະຄອນຫຼວງມະນິລາ, ມີປະເທດສະມາຊິກ 67 ປະເທດ. ໃນນັ້ນ, 48 ປະເທດມາຈາກພາກພື້ນດັ່ງກ່າວ. ເຄື່ອງມືຕົ້ນຕໍຂອງທະນາຄານພັດທະນາອາຊີເພື່ອຊ່ວຍເຫຼືອບັນດາປະເທດສະມາຊິກກຳລັງພັດທະນາ ແມ່ນ ການປຶກສາຫາລືທາງດ້ານນະໂຍບາຍ, ທຶນກູ້ຢືມ, ການລົງທຶນໃນຂາຕຸ້ນ, ການດໍາປະກັນ, ທຶນຊ່ວຍເຫຼືອລ້າ, ແລະ ທຶນຊ່ວຍເຫຼືອທາງດ້ານວິຊາການ.